



2022 - 2027

DEMÄNOVSKÁ DOLINA

PROGRAM HOSPODÁRSKEHO ROZVOJA A SOCIÁLNEHO ROZVOJA

E-PRO
OBCE-EPRO.SK





OBSAH

1. ÚVOD	7
1.1. Charakteristika dokumentu	8
1.2. Hodnotenie predchádzajúceho PHRSR	11
2. ANALYTICKÁ ČASŤ	14
2.1. Charakteristika územia	15
2.2. História	16
2.3. Poslanie dokumentu	18
2.4. Socioekonomická analýza	18
2.4.2. Rozvojový potenciál	18
2.4.3. Demografické ukazovatele	19
2.4.4. Hospodárstvo a ekonomika	23
2.4.5. Finančná situácia	24
2.4.6. Podnikateľské a nepodnikateľské subjekty	25
2.4.7. Občianska vybavenosť	27
2.4.8. Bývanie	28
2.4.9. Školstvo	28
2.4.10. Zdravotníctvo a sociálne služby	28
2.4.11. Šport a rekreácia	28
2.4.12. Kultúra	30
2.4.13. Cestovný ruch a infraštruktúra pre turistov	32
2.4.14. Zhrnutie socioeconomickej analýzy	32
2.5. Územno-technická analýza	33
2.5.2. Rozvojové osi	33
2.5.3. Dopravná infraštruktúra	34
2.5.4. Technická infraštruktúra	37
2.5.5. Limity využitia územia	39



2.5.6. Zhrnutie územno-technickej analýzy	40
2.6. Prírodno-environmentálna analýza	40
2.6.2. Ovzdušie	40
2.6.3. Vodné toky a plochy	42
2.6.4. Pôda	43
2.6.5. Hluk	44
2.6.6. Žiarenie	45
2.6.7. Odpadové hospodárstvo	46
2.6.8. Zeleň.....	47
2.6.9. Reliéf.....	48
2.6.10. Geomorfologické členenie.....	49
2.6.11. Geologické podložie	50
2.6.12. Klimatické podmienky.....	51
2.6.13. Rastlinstvo	52
2.6.14. Živočíšstvo	53
2.6.15. Životné prostredie	53
2.6.16. Ochrana prírody a krajiny.....	54
2.6.17. Limity využitia územia a potenciálne rozvojové plochy.....	55
2.6.18. Zhrnutie prírodno-environmentálnej analýzy.....	56
2.7. SWOT analýza.....	56
2.8. Matica vzájomných väzieb SWOT analýzy.....	59
2.9. Diskusia ku SWOT analýze	59
3. STRATEGICKÁ ČASŤ.....	61
3.1. Opis rozvojovej stratégie.....	62
4. PROGRAMOVÁ ČASŤ.....	65
5. REALIZAČNÁ ČASŤ	79
5.1. Inštitucionálne a organizačné zabezpečenie.....	80



5.2. Monitorovanie a hodnotenie.....	85
6. FINANČNÁ ČASŤ	90
7. ZÁVER.....	109
7.1. Zhrnutie dosiahnutých výsledkov	110



PRÍHOVOR

Vážení obyvatelia, návštevníci a priaznivci našej obce!

Predkladáme Vám Program hospodárskeho rozvoja a sociálneho rozvoja (PHRSR) Demänovská Dolina na roky 2022 – 2027. Tento strategický dokument a územno-plánovacia dokumentácia predstavujú dva najzákladnejšie a najdôležitejšie strategické a plánovacie dokumenty na úrovni každej jednej samosprávy v Slovenskej republike. Ich schválením v obecnom zastupiteľstve sa stávajú záväznými nástrojmi strategického, plánovitého a systémového riadenia rozvoja našej obce.

Predkladaný dokument je základným strednodobým plánovacím dokumentom podpory regionálneho rozvoja a regionálnej politiky na lokálnej úrovni. Priamo nadväzuje na strategické a programové dokumenty na vyššej regionálnej a najvyššej národnej úrovni. Dokument rešpektuje lokálne špecifiká územia a práve z ich analýzy stanovuje rozvojové opatrenia a aktivity, ktorých schválením sa obec zaväzuje k ich plneniu.

Týmto by som rád vyjadril svoje presvedčenie, že smerovanie obce v súlade s týmto strategickým dokumentom bude prispievať k približovaniu sa k stanoveným cieľom, ktoré pomôžu naplniť očakávania nás všetkých, ktorí v obci žijeme a ktorí sa aktívne zaujímate o dianie v našej obci. Zároveň pevne verím, že my, obyvatelia obce, budeme aktívni počas celého programového obdobia a budeme sa podieľať na tom, aby bol PHRSR otvorený a živý dokument schopný reagovať na nové najaktuálnejšie podnety.

Srdečne sa chcem poďakovať všetkým, ktorí na tejto neľahkej a časovo náročnej tvorbe programu aktívne participovali a prispeli tým k formovaniu budúcnosti svojej obce.



ZÁKLADNÉ ÚDAJE

FORMULÁR Č. Ú 7 - TITULNÁ STRANA DOKUMENTU PHRSR

Názov:	Program hospodárskeho rozvoja a sociálneho rozvoja obce Demänovská Dolina na roky 2022 - 2027
Územné vymedzenie:	Žilinský kraj, okres Liptovský Mikuláš, obec Demänovska Dolina
Územný plán obce / VÚC schválený:	áno
Dátum schválenia PHRSR:	28.04.2022
Dátum platnosti:	platný na roky 2022 - 2027
Verzia:	2.0.
Publikovaný verejne:	29.04.2022

DOPLŇUJÚCE INFORMÁCIE

Základné identifikačné údaje	
Názov obce	Demänovská Dolina
Kraj	Žilinský kraj
Okres	Liptovský Mikuláš
Rozloha katastrálneho územia	837 ha
Starosta obce	Richard Bros - zastupujúci starosta



Kontaktné informácie

Tel. č.

Obecný úrad: 044/ 55916 81

Mobil: 0905 946 899

E-mail

info@demanovskadolina.info

Webová stránka obce

www.demanovskadolina.info



ÚVOD

Úvodná časť obsahuje základné informácie o programe hospodárskeho rozvoja a sociálneho rozvoja. Je tu možné nájsť informácie zo zákona, štruktúru dokumentu a taktiež hodnotenie predchádzajúceho dokumentu.



1.1 CHARAKTERISTIKA DOKUMENTU

Program hospodárskeho rozvoja a sociálneho rozvoja (PHRSR) je základný strednodobý programový dokument podpory regionálneho rozvoja pre jednotlivé obce/mestá. Je vypracovaný na základe zákona NR SR č. 539/2008 Z.z. o podpore regionálneho rozvoja v znení neskorších predpisov a metodikou a inštitucionálneho rámca tvorby verejných stratégií schválenou uznesením vlády SR č. 197/2017 z 26. apríla 2017 a nadradenými programovými dokumentmi.

FORMULÁR Č. Ú 1 – ZÁMER SPRACOVANIA PHRSR

Zámer spracovania PHRSR	
Názov dokumentu	Program hospodárskeho rozvoja a sociálneho rozvoja obce Demänovská Dolina
Forma spracovania	Spracovanie prostredníctvom webovej aplikácie E-PRO
Riadenie procesu spracovania	<ul style="list-style-type: none"> • Richard Bros - zastupujúci starosta obce • Tím Prorozvoj • Formy zapojenia a informovania verejnosti (informovanie prostredníctvom web stránky, rozhlasu)
Obdobie spracovania	12/2021-03/2022
Financovanie spracovania	Financovanie z interných zdrojov - rozpočet obce

Vypracovanie PHRSR je dôležité pre dosiahnutie využitia strategického plánovania na území obce, lepšiu implementáciu rozvojových aktivít a zvyšovanie konkurencieschopnosti a efektivity pri čerpaní z fondov Európskej únie v rámci aktuálnych operačných programov. V prípade tvorby tohto programového dokumentu je dôležitá participácia verejnosti v procese tvorby PHRSR, čím sa zabezpečí spätná väzba a dosiahne sa konsenzu. Participovaním obyvateľov a záujmových skupín sa dosiahne vhodná implementácia rozvojových aktivít, ktoré podporia všeobecnú atraktivitu územia obce. Pri stanovovaní cieľov a rozvojových aktivít je nutné prihliadať na ciele a priority



dokumentu Národná stratégia regionálneho rozvoja Slovenskej republiky.

Základné princípy tvorby programu hospodárskeho rozvoja a sociálneho rozvoja:

- Založenie na kvalitných a overených dátach
- Komplexná analýza v troch kľúčových oblastiach (socioekonomická, územno-technická a prírodno-environmentálna)
- Participovanie verejnosti v procese tvorby PHRSR
- Vytvorenie partnerstva hlavných aktérov územia
- Vyjadrenie vízie a cieľov v konkrétnych stratégiách a rozvojových projektoch obce

Základná štruktúra programu hospodárskeho rozvoja a sociálneho rozvoja



Podľa zákona NR SR č. 539/2008 je PHRSR definovaný ako:

(1) Strednodobý rozvojový dokument, ktorý je vypracovaný v súlade s cieľmi a prioritami ustanovenými v Národnej stratégii regionálneho rozvoja a zohľadňuje ciele a priority ustanovené v programe hospodárskeho rozvoja a sociálneho rozvoja vyššieho územného celku, na území ktorého sa obec nachádza, a je vypracovaný podľa záväznej časti územnoplánovacej dokumentácie obce.

(2) Vypracovanie programu hospodárskeho rozvoja a sociálneho rozvoja zabezpečuje obec pri uplatnení partnerstva.

(3) Program hospodárskeho rozvoja a sociálneho rozvoja, vytvorený v rámci partnerstva, pozostáva z:

a) analytickej časti, ktorá obsahuje komplexné hodnotenie a analýzu východiskovej situácie obce, odhad jej budúceho vývoja, možné riziká a ohrozenia vo väzbe na existujúce stratégie



a koncepcie a využívanie vnútorného potenciálu územia, jeho limitov a rozvoja, definovanie podmienok udržateľného rozvoja obce,

b) strategickej časti, ktorá obsahuje stratégiu rozvoja obce pri zohľadnení jej vnútorných špecifík, určuje hlavné smery, priority a ciele rozvoja obce rešpektovaním princípov regionálnej politiky, s cieľom dosiahnutia vyváženého udržateľného rozvoja územia,

c) programovej časti, ktorá obsahuje najmä zoznam opatrení a aktivít potrebných na zabezpečenie realizácie PHRSR,

d) realizačnej časti, ktorá je zameraná na popis postupov inštitucionálneho zabezpečenia formou partnerstva a organizačné zabezpečenie realizácie PHRSR, systém monitorovania a hodnotenia plnenia PHRSR s ustanovením merateľných ukazovateľov, vecný a časový harmonogram realizácie PHRSR formou akčných plánov,

e) finančnej časti, ktorá obsahuje finančné zabezpečenie jednotlivých opatrení a aktivít, inštitucionálnej a organizačnej stránky realizácie PHRSR.

(4) Aktualizácia PHRSR sa vypracúva podľa potreby.

(5) PHRSR a jeho aktualizáciu schvaľuje obecné zastupiteľstvo.

(6) Schválenie PHRSR a príslušnej územnoplánovacej dokumentácie, ak jej spracovanie vyžaduje osobitný predpis, je podmienkou na predloženie žiadosti obce o poskytnutie dotácie zo štátneho rozpočtu a z doplnkových zdrojov podľa § 4, ods. 2

FORMULÁR Č. PP 1 - ZOZNAM ANALYZOVANÝCH KONCEPČNÝCH DOKUMENTOV



Názov dokumentu	Platnosť dokumentu	Úroveň dokumentu	Oblasť dát / téma	Zdroje údajov
Národná stratégia regionálneho rozvoja SR (NSRR)	2020 - 2030	národná	regionálny rozvoj	http://www.mpsr.sk/mvrrfiles/003994a.pdf
PHRSR ŽSK 2021+ A INTEGROVANÁ ÚZEMNÁ STRATÉGIA	2021+	krajská	regionálny rozvoj	http://www.zilinskazupa.sk/sk/strategicke-dokumenty-zsk/phrsr-zsk-2021-integrovana-uzemna-strategia.html

1.2 HODNOTENIE PREDCHÁDZAJÚCEHO PHRSR

Predchádzajúci dokument: **Program hospodárskeho rozvoja a sociálneho rozvoja obce Demänovská Dolina** ďalej len (**PHRSR**) bol vypracovaný na roky 2014 - 2020. Dokument obsahoval 62 strán a disponoval nasledujúcimi strategickými cieľmi :

Schéma strategických cieľov PRO Demänovská Dolina:





Pre naplnenie strategických cieľov boli naplánované nasledujúce aktivity, ktoré mali dopomôcť k dlhodobému rozvoju obce.

Celkový prehľad programu rozvoja obce Demänovská Dolina *tabuľka č.4*

Op.	Projekt obce	2015	2016	2017	2018	2019	2020
1	1.1 Rekonštrukcia obecných budov – spoločenské priestory						
	1.2 Organizácia a podpora kultúrnych podujatí						
	1.3 Rekonštrukcia miestneho rozhlasu						
	1.4 Investícia do novostavby						
	1.5 Eliminácia užívania návykových látok						
2	2.1 Rekonštrukcia a výstavba miestnych komunikácií a chodníkov						
	2.2 Rekonštrukcia obecných priestorov						



	2.3 Rozšírenie kamerového systému v obci						
	2.4 Revitalizácia budovy Základnej školy						
	2.5 Renovácia budovy dôchodcov, vytvorenie dennej stacionárnej stanice						
	2.6 Revitalizácia budovy Materskej školy - zateplenie budovy, rozšírenie kapacity						
3	3.1 Vybudovanie splaškovej kanalizácie v obci						
	3.2 Projekt osvety, vzdelávania a propagácie separovaného zberu						
	3.3 Vytvorenie zberného dvora na zber a triedenie separovaného odpadu						
	3.4 Využitie obnoviteľných zdrojov energie						
	3.5 Zníženie znečisťovania ovzdušia						
	3.6 Protipovodňové opatrenia						
4	4.1 Aktualizácia rozvojových dokumentov						
	4.2 Konceptia financovania aktivít a projektov						
	4.3 Využívanie medzinárodnej spolupráce						
	4.4 Využívanie spolupráce v regióne						

Niektoré aktivity sa podarilo zrealizovať, ďalšie budú premietnuté do aktuálneho PHRSR obce na roky 2022 - 2027.



ANALYTICKÁ ČASŤ

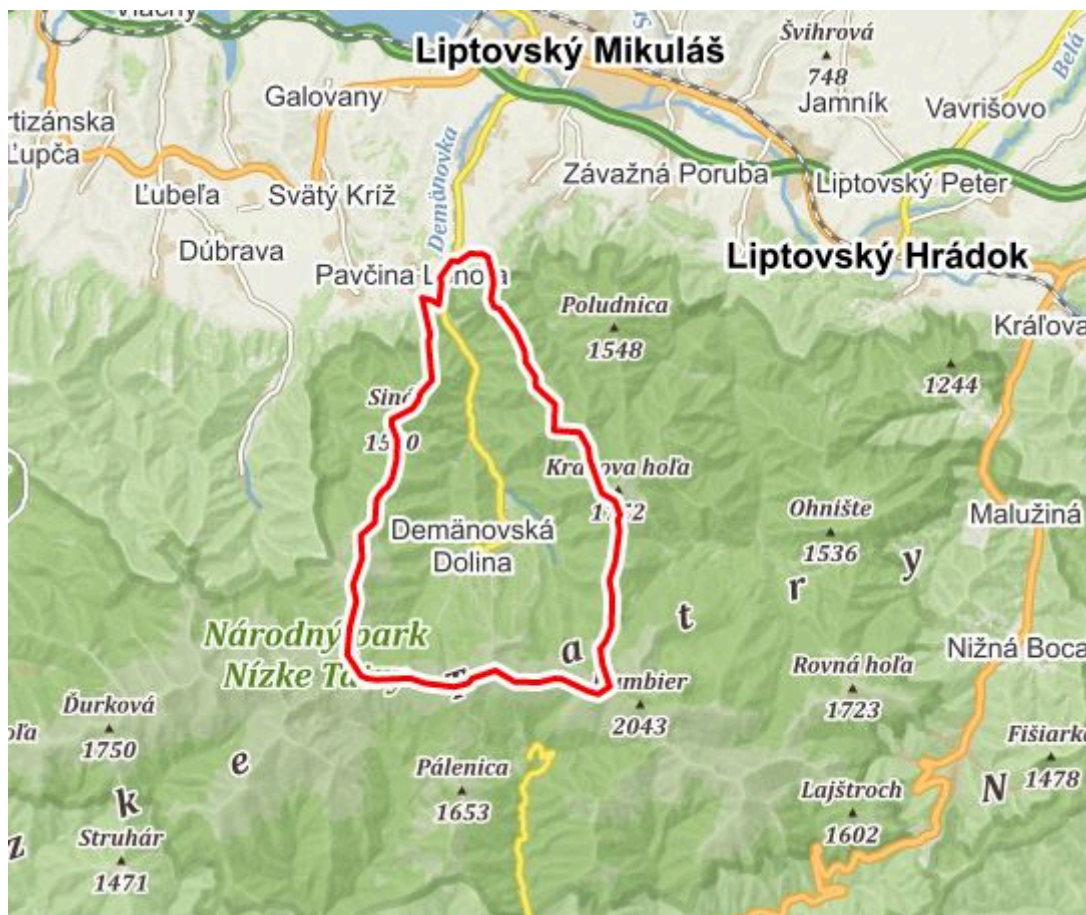
Analytická časť je zameraná na podrobnú analýzu celého riešeného územia. Je rozdelená na 3 hlavné oblasti: socioekonomickú, územno-technickú a prírodno-environmentálnu analýzu. V analytickej časti sa čitateľ dozvie celú charakteristiku územia a po jej prečítaní si bude môcť vytvoriť o území vlastný obraz.



2.1 CHARAKTERISTIKA ÚZEMIA

Obec Demänovská Dolina s výrazne turistickým charakterom sa nachádza v centrálnej a najatraktívnejšej časti Nízkych Tatier, približne 15 km južne od Liptovského Mikuláša. Úzke a hlboké údolie Demänovky obmedzuje priestor na rozsiahlejšiu zástavbu a tak obec pozostáva z niekoľkých osád. Prevažne veľkú časť tvoria budovy, komplexy a vybavenie, slúžiace turistom, ktorí sem prichádzajú po ceste II/584 z okresného mesta. Celý chotár sa nachádza v Národnom parku Nízke Tatry. Obec sa nachádza v nadmorskej výške od 690 m.n.m. Vznik samostatnej obce Demänovská Dolina sa datuje ku dňu 1. júla 1964. Obec sa podľa historických prameňov delí na 5 miestnych časti:

- Tri studničky
- Jaskyne
- Repiská
- Lúčky
- Jasná



2.2 HISTÓRIA

Demänovská dolina, ležiaca južne od Liptovského Mikuláša na severných svahoch pohoria Nízke Tatry, oddávna lákala ľudí jedinečnou pestrosťou prírodných výtvorov. Najskôr to boli pastieri a drevorubači, potom (18. stor.) pribudli aj baníci. Prvý historický záznam o Demänovskej doline sa datuje dňom 5. 12. 1299. V Ostrihomskej kapitule je dolina spomenutá v spojitosti s Dračou (dnešnou ľadovou) jaskyňou. Historicky je však dokázané, že Demänovskú ľadovú jaskyňu s rozsiahlymi priestormi navštevovali naši prapredkovia už v ranom stredoveku a novoveku.

Ideálne lyžiarske terény, svetoznáme jaskyne, možnosť letnej turistiky, krásna fauna a flóra doplnená vhodnými klimatickými podmienkami, dali v tejto doline podnet k vybudovaniu významného strediska cestovného ruchu na Slovensku, obce Demänovská Dolina. Objavením jaskyne Slobody v roku 1921 a jej čiastočným sprístupnením v roku 1924 sa prúd návštevníkov začal zväčšovať. V roku 1929 sa začala stavba príjazdovej cesty.

Medzníkom v histórii doliny a dnešnej obce Demänovská Dolina bolo rozhodnutie v roku 1936



vybudovať lanovku na Chopok. Na podporu tejto myšlienky inicioval Alojz Lutonský lyžiarske preteky, ktoré nazvali Veľká cena Demänovských jaskýň (VCDJ). 26. marca 1939 sa zišlo 47 pretekárov pri Pálkovej chate pri Vrbickom plese (neskôr Sokolská chata). Trať viedla zo sedla Poľana cez Tri vody do cieľa na Zadných. Preteky VCDJ získali veľkú obľubu, stali sa tradíciou a uskutočňujú sa dodnes. Nadobudli európsky a celosvetový rozmer v rôznej forme ako Európsky a Svetový pohár v zjazdovom lyžovaní.

V roku 1885 bola pod Ľadovou jaskyňou postavená turistická chata. Zhorela a na jej mieste v roku 1906 postavili murovanú Kamennú chatu, ktorá po viacerých prestavbách slúži návštevníkom dodnes. Je to teda prvá turistická chata v Demänovskej doline. Zvýšená návštevnosť doliny vyvolala potrebu výstavby turistických zariadení. V roku 1922 pri ústí doliny to bolo „Letovisko Povoľný“. Pri Objavnom ponore pod Babou postavil Pavel Maliarik turistickú ubytovňu s reštauráciou, ktorú po znárodnení prevzal Klub slovenských turistov a lyžiarov a pomenovali je „Chata KSTL – B. Bjornson. Po prerazení nového vchodu do jaskyne Slobody postavil Maliarik novú reštauráciu na konci autocesty pod jaskyňou. Ďalej do doliny sa chodilo pešo alebo koňmi.

Demänovská dolina zohrávala historickú úlohu počas SNP. Kováčova chata na Lúčkach bola zásobárňou potravín a výstroja prepravovaného cez Široké sedlo na povstalecké územie na Horehroní. Tieto historické udalosti pripomínajú pamätné tabule Na Lúčkach, partizánske zemlianky v dolinke Krčahovo a symbolický cintorín na Ostredku.

Samotná obec Demänovská Dolina vznikla 1. júla 1964. Rozprestiera sa na území, ktoré je charakteristické jedinečnými prírodnými scenériami. Najvyšší bod obce je vrchol Chopku (2024) a najnižší pri ústí doliny pred autocampingom v nadmorskej výške 695 m. Demänovská dolina je dlhá 15 km. Počet obyvateľov: 293. Väčšina z nich pracuje v rôznych zariadeniach cestovného ruchu (hotely, penzióny, vleky, lanovky), alebo podniká v oblasti hotelierstva a CR. V roku 1967 vydal Miestny národný výbor v Demänovskej Doline štatút, ktorý obec vypracovala v záujme zladenia ochrany prírody s plánovitou výstavbou a všetkou činnosťou na území obce. Súčasťou štatútu obce je aj vymenovanie oblastí (miestnych častí): Autocamping, Územie jaskýň, Lúčky, Repiská, Jasná.



2.3 POSLANIE DOKUMENTU

Poslaním dokumentu Programu hospodárskeho rozvoja a sociálneho rozvoja obce/mesta (názov) je definovanie rozvojových aktivít, potrebných na ďalší rozvoj územia, s prihliadnutím na záujmy a potreby obyvateľov obce.

2.4 SOCIOEKONOMICKÁ ANALÝZA

Socioekonomická analýza obsahuje 2 hlavné časti. Prvá je zameraná na analýzu rôznych údajov o obyvateľstve (vývoj, prírastky/úbytky, národnostná, veková štruktúra a mnohé ďalšie). Ďalšie časti sú venované ekonomike, bývaniu, školstvu, zdravotníctvu, kultúre a ďalším oblastiam.

Socioekonomická analýza je zameraná jednak na analýzu demografických údajov (údaje o počte, vývoji a štruktúre obyvateľstva), jednak na zistenie situácie v oblasti bývania, školstva, kultúry a ďalších oblastí.

2.4.1 ROZVOJOVÝ POTENCIÁL

Rozvojový potenciál obce je spojený s cestovným ruchom vďaka svojim Národným prírodným pamiatkám v podobe Národnej prírodnej pamiatke Demänovskej jaskyne na severnej strane Nízkyh Tatier je najdlhším jaskynným systémom na Slovensku. Medzi jej dominanty patrí Demänovská jaskyňa slobody, ktorá dlhé roky očaruje návštevníkov bohatou sintrovou výplňou rozličných farieb, tajuplným podzemným tokom Demänovky i čarokrásnymi jazierkami. Je najviac navštevovanou sprístupnenou jaskyňou na Slovensku. Ďalšia jaskyňa v obci je Demänovská ľadová jaskyňa, ktorá predstavuje severnú časť svetoznámych Demänovských jaskýň. Pozoruhodná je výskytom trvalej ľadovej výplne, bizarnými a mohutnými tvarmi podzemných priestorov, vzácnou jaskynnou faunou, ako aj bohatou históriou.



2.4.2 DEMOGRAFICKÉ UKAZOVATELE

2.4.2.1 VÝVOJ POČTU OBYVATEĽOV

Vývoj počtu obyvateľov bol skúmaný za posledných 10 rokov, konkrétne od roku 2012 až po rok 2021. Hodnoty sú uvádzané vždy k 31.12. daného roku. Vývoj obyvateľstva v obci Demänovská Dolina mal kolísavý charakter až po rok 2017. Od tohto obdobia je v obci rastúci charakter a v roku 2021 najvyšší počet - **321** obyvateľov.

VÝVOJ POČTU OBYVATEĽOV V ROKOCH 2012 AŽ 2021

Rok	Počet obyvateľov
2012	268
2013	277
2014	292
2015	301
2016	298



Rok	Počet obyvateľov
2017	301
2018	312
2019	314
2020	318
2021	321

Zdroj: Štatistický úrad SR, 2020

2.4.2.2 ROZDELENIE OBYVATEĽSTVA PODĽA POHLAVIA

Podľa posledných dostupných údajov mala v obci miernu prevahu mužská populácia, a to v pomere 56,1 % ku 43,9 %

ROZDELENIE OBYVATEĽSTVA PODĽA POHLAVIA V ROKU 2021

Pohlavie	Počet obyvateľov
Muži	180
Ženy	141

Zdroj: Štatistický úrad SR, 2020

2.4.2.3 PRÍRASTOK/ÚBYTOK OBYVATEĽOV

Prirodzený prírastok/úbytok obyvateľstva predstavuje rozdiel živonarodených a zomrelých za určité obdobie. V rokoch 2012 – 2021 bol zaznamenaný mierny prírastok aj úbytok.

Prírastok/úbytok obyvateľstva sťahovaním predstavuje rozdiel medzi migračným prírastkom a úbytkom. Počas sledovaných rokov mal kolísavý charakter. Najviac nových prisťahovaných obyvateľov bolo zaznamenaných v roku 2014 a to **18** obyvateľov.

PRÍRASTOK/ÚBYTOK OBYVATEĽOV V ROKOCH 2012 AŽ 2021



Rok	Prirodzený prírastok alebo úbytok	Prírastok alebo úbytok sťahovaním	Celkový prírastok alebo úbytok
2012	-1	-9	-10
2013	3	6	9
2014	-3	18	15
2015	-1	10	9
2016	-2	-1	-3
2017	0	3	3
2018	1	10	11
2019	1	1	2
2020	-4	8	4
2021	-1	5	4

Zdroj: Štatistický úrad SR, 2020

2.4.2.4 VEKOVÁ ŠTRUKTÚRA OBYVATEĽOV

Veková štruktúra obyvateľstva v obci Demänovská Dolina sa delí do troch kategórií:

- *Predproduktívna*: 0-14 rokov, ktorá je zastúpená ku sledovanému obdobiu v počte 45 obyvateľov.
- *Produktívna*: 15-64 rokov, ktorá tvorí najpočetnejšiu skupinu, spolu 222 obyvateľov.
- *Poproduktívna*: 65 a viac - predstavuje 54 obyvateľov.

VEKOVÁ ŠTRUKTÚRA OBYVATEĽOV V ROKU 2021

Pohlavie	Predproduktívna zložka	Produktívna zložka	Poproduktívna zložka
Muži	20	133	27
Ženy	25	89	27



Zdroj: Štatistický úrad SR, 2020

2.4.2.5 NÁBOŽENSKÁ ŠTRUKTÚRA OBYVATEĽSTVA

NÁBOŽENSKÁ ŠTRUKTÚRA OBYVATEĽSTVA V ROKU 2011

Náboženské vyznanie	Počet obyvateľov
Rímskokatolícka cirkev	74
Gréckokatolícka cirkev	4
Evanjelická cirkev augsburského vyznania	32
Evanjelická cirkev metodistická	5
Nezistené vierovyznanie	65
Obyvateľstvo bez vyznania	104

Zdroj: Štatistický úrad SR, 2020

2.4.2.6 VZDELANOSTNÁ ŠTRUKTÚRA OBYVATEĽSTVA

VZDELANOSTNÁ ŠTRUKTÚRA OBYVATEĽSTVA V ROKU 2011

Najvyššie dosiahnuté vzdelanie	Počet obyvateľov
Základné vzdelanie	32
Učňovské vzdelanie (bez maturity)	64
Stredné odborné vzdelanie (bez maturity)	21
Úplné stredné učňovské vzdelanie (s maturitou)	7
Úplné stredné odborné vzdelanie (s maturitou)	61
Úplné stredné všeobecné vzdelanie (s maturitou)	10
Vyššie odborné vzdelanie	6
Vysokoškolské prvostupňové (bakalárske) vzdelanie	3
Vysokoškolské druhostupňové (inžinierske, magisterské) vzdelanie	30
Bez vzdelania	18



Najvyššie dosiahnuté vzdelanie	Počet obyvateľov
Nezistené vzdelanie	33

Zdroj: Štatistický úrad SR, 2020

2.4.2.7 EKONOMICKÁ ŠTRUKTÚRA OBYVATEĽSTVA

Z celkového počtu obyvateľov bolo za rok 2011 ekonomicky aktívnych 154 občanov obce. Údaje z roku 2021 nie sú stále k dispozícii na štatistickom portáli.

EKONOMICKÁ ŠTRUKTÚRA OBYVATEĽSTVA V ROKU 2011

Ekonomická aktivita	Počet obyvateľov
Pracujúci (okrem dôchodcov)	129
Pracujúci dôchodcovia	10
Osoby na rodičovskej dovolenke	4
Nezamestnaní	15
Študenti stredných škôl	18
Študenti vysokých škôl	10
Osoby v domácnosti	2
Dôchodcovia	38
Deti do 16 rokov	18
Iné	1
Nezistené	40

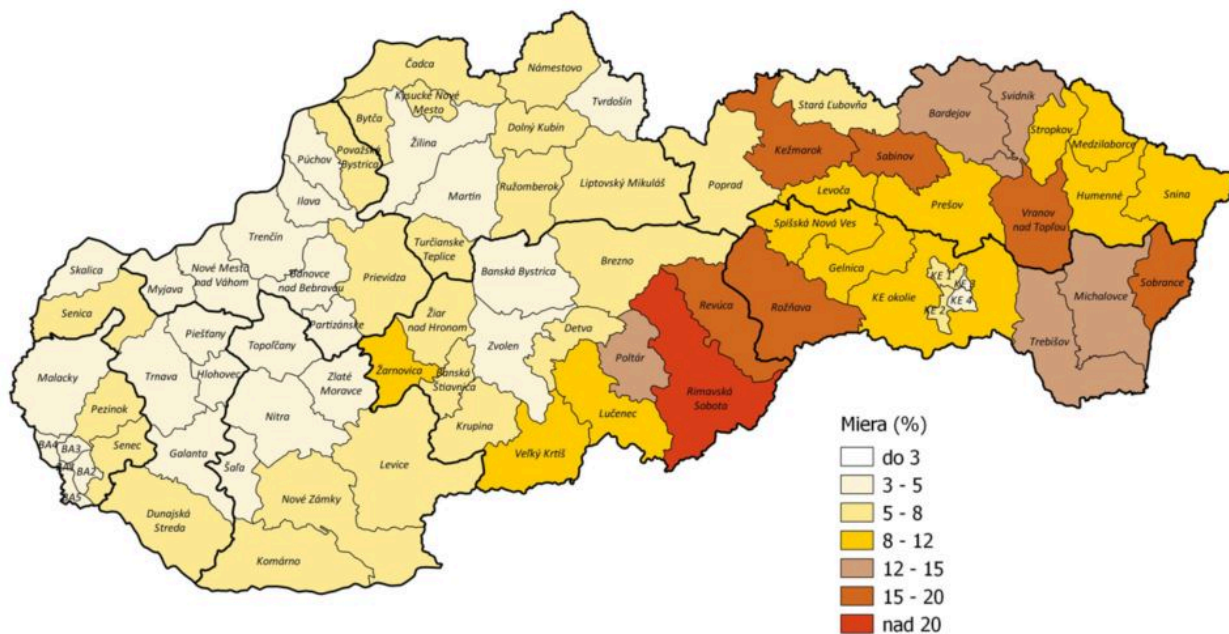
Zdroj: Štatistický úrad SR, 2020

2.4.3 HOSPODÁRSTVO A EKONOMIKA

Na území Demänovskej Doliny sa nachádza mnoho ubytovacích a stravovacích zariadení. Lákadlom pre návštevníkov sú i Demänovské jaskyne, ktoré ročne navštívia tisícky ľudí. V súčasnosti sa tu nachádza 28 lyžiarskych zjazdoviek, ktorých celková dĺžka je 36 470 m. Z celkovej dĺžky zjazdoviek je 22 935 m umelo zasnežovaných.



Miera evidovanej nezamestnanosti v okresoch SR k 28.02.2022



Ústredie práce, sociálnych vecí a rodiny Bratislava.

Miera vidovanej nezamestnanosti je vypočítaná na základe výberových zisťovaní ŠÚ SR a priemerného počtu evidovaných uchádzačov o zamestnanie. Algoritmus výpočtu stanovila MPSVR SR.

2.4.4 FINANČNÁ SITUÁCIA

Schválený rozpočet obce na rok 2022.

Názov	Čerpanie 2019	Čerpanie 2020	Schválený 2021	Upravený 2021	Čerpanie k 30.9.2021	Schválený 2022
PRÍJMY						
1-bežný rozpočet	1 118 728,47	984 721,51	1 015 720,00	1 022 226,47	846 986,96	1 046 501,00
2-kapitálový rozpočet	5 390,00	57 500,00	0,00	0,00	500,00	0,00
3-finančné operácie	0,00	0,00	250 000,00	250 000,00	0,00	250 000,00
Spolu	1 124 118,47	1 042 221,51	1 265 720,00	1 272 226,47	847 486,96	1 296 501,00
VÝDAJE						
1-bežný rozpočet	723 302,59	585 844,16	747 986,00	753 092,47	444 151,34	781 449,00
2-kapitálový rozpočet	253 316,09	221 834,02	485 000,00	485 000,00	20 399,67	341 000,00
3-finančné operácie	5 174,84	4 570,80	30 000,00	30 000,00	15 428,10	30 000,00
Spolu	981 793,52	812 248,98	1 262 986,00	1 268 092,47	479 979,11	1 152 449,00
1-bežný rozpočet	395 425,88	398 877,35	267 734,00	269 134,00	402 835,62	265 052,00
2-kapitálový rozpočet	-247 926,09	-164 334,02	-485 000,00	-485 000,00	-19 899,67	-341 000,00
3-finančné operácie	147 499,79	234 543,33	-217 266,00	-215 866,00	382 935,95	-75 948,00
3-finančné operácie	-5 174,84	-4 570,80	220 000,00	220 000,00	-15 428,10	220 000,00
e	142 324,95	229 972,53	2 734,00	4 134,00	367 507,85	144 052,00

Inštitút pre sociálne a ekonomické reformy (INEKO) hodnotí finančné zdravie miest, obcí a VÚC podľa rôznych ukazovateľov. Z pohľadu hodnotenia finančného zdravia obcí bola obec Demänovská Dolina podľa INEKO v kategórii hospodárenia miest, obcí a VÚC za rok 2020 hodnotená ako obec s výborným finančným zdravím. Hodnotenie 6/6.

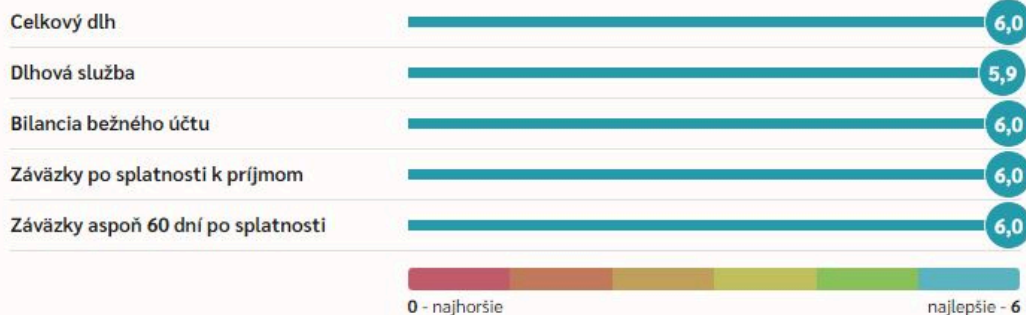


Finančné zdravie

6,0

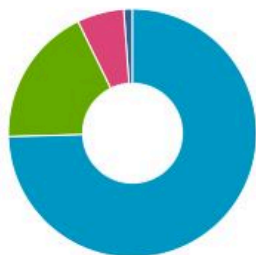
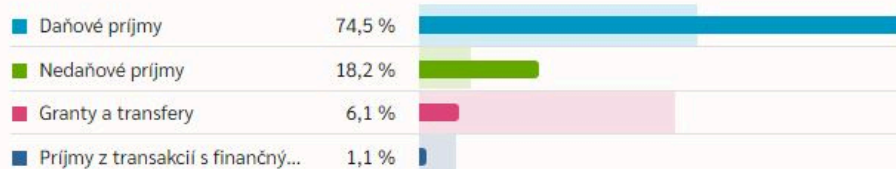
z max. 6

Výborné

[Podrobné hodnotenie a informácie >](#)

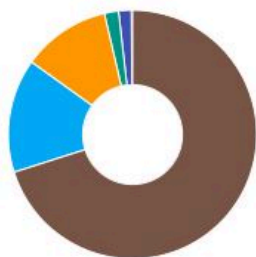
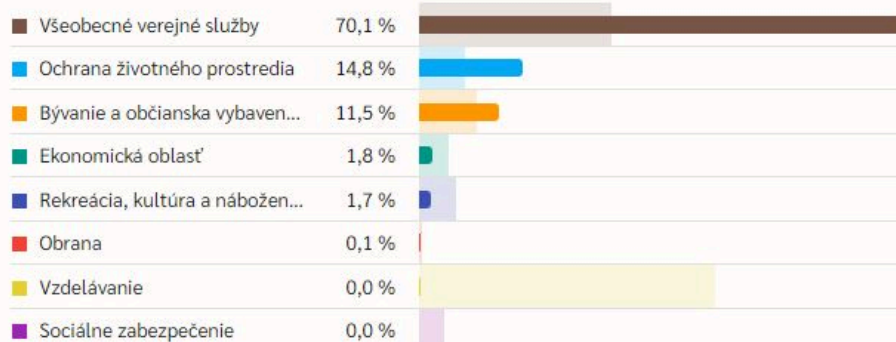
Príjmy

1,1 mil. €

[Podrobná štruktúra príjmov >](#)Demänovská Dolina ■
priemer obcí ■

Výdavky

813,6 tis. €

[Podrobná štruktúra výdavkov >](#)Demänovská Dolina ■
priemer obcí ■

2.4.5 PODNIKATEĽSKÉ A NEPODNIKATEĽSKÉ SUBJEKTY

Na území Demänovskej Doliny sa nachádza vyše 40 podnikateľských subjektov, z toho mnoho



tvorí ubytovacie a stravovacie zariadenia. V súčasnosti sa tu nachádza 28 lyžiarskych zjazdoviek, ktorých celková dĺžka je 36 470 m.

	Obchodné meno subjektu
1.	ABC JASNÁ, s.r.o.
2.	APAL s.r.o.
3.	Apartmány JAKUB, s. r. o.
4.	Bungalovy Jasná, s. r. o.
5.	D.S.D. spol. s r.o.
6.	DDolína, s.r.o.
7.	Developart, s. r. o.
8.	DMD Valley s.r.o.
9.	Don't Worry, Be Happy, s.r.o.
10.	DOPRAVA, s.r.o.
11.	DRUŽBA, s.r.o.
12.	DRUŽBA, s.r.o.
13.	enviroDAM a.s.
14.	green taxi, s. r. o.
15.	Jasná s.r.o.
16.	Jibstar Distribution s. r. o.
17.	Kamenie, s. r. o.
18.	Kvasničnik, s. r. o.
19.	LIPTOVIENSIS, s.r.o.
20.	M2P Advisory s.r.o.



21.	MAJ, s. r. o.
22.	MKS, s.r.o.
23.	MRI Point s.r.o.
24.	NEW MEDIA ART, s.r.o.
25.	PILGRIM SKI Academy, s.r.o.
26.	PK&PK s. r. o.
27.	prosumenta, s.r.o.
28.	Quince, s.r.o
29.	Rastieme s. r. o.
30.	Relax Liptov s.r.o.
31.	SINA, s. r. o.
32.	SINA, s. r. o.
33.	SKIHOUSE JASNÁ s.r.o.
34.	SLOV INN JASNÁ a. s.
35.	SLOV INN JASNÁ a. s.
36.	SURO s. r. o.
37.	ta-3 vody, s.r.o.
38.	Tatry Medic Point s.r.o.
39.	TMP s. r. o.
40.	V + V JASNÁ, s.r.o.

41.	VEVERICA ŠPORT, s.r.o.
42.	YASNA s. r. o.
43.	ŽIARCE, a.s.

2.4.6 OBČIANSKA VYBAVENOSŤ

Občianska vybavenosť (OV) predstavuje široký komplex zariadení a účelovo upravených plôch, ktorých cieľom je uspokojovanie najrozmanitejších potrieb obyvateľov všetkých vekových kategórií.



2.4.7 BÝVANIE

Bývanie je dominantnou funkciou obce. Aktuálny počet domov a bytov na základe štatistického sčítania, ktoré sa uskutočnilo v roku 2020 (SODB2021) je **174**.

2.4.8 ŠKOLSTVO

Obec nie je zriaďovateľom MŠ a ZŠ. Deti z obce cestujú za vzdelaním prevažne do Liptovského Mikuláša, ktorý je vzdialený 17,5 km od obce, kde majú deti široký výber ako materských škôl, základných škôl, tak aj stredných škôl.

2.4.9 ZDRAVOTNÍCTVO A SOCIÁLNE SLUŽBY

V obci sa nenachádza zdravotné stredisko, ani domov sociálnych služieb. Najbližšie zdravotné stredisko a nemocnica sa nachádza v okresnom meste Liptovský Mikuláš.



2.4.10 ŠPORT A REKREÁCIA

Samotná obec poskytuje turistické ubytovanie. Potenciál na turistické možnosti prípadne športové vyžitie ponúka obec Demänovská Dolina všetkým návštevníkom obce ale samozrejme i svojim rodákom. Územie Demänovskej Doliny má veľký prírodný potenciál, ktorý využíva na šport, turistické a rekreačné účely. Na území sa nachádza množstvo lyžiarskych svahov, vlekov a lanoviek



taktiež bežecké trate a množstvo značkovaných turistických chodníkov, ktoré vedú nádhernou scenériou tohto územia.

Turistika

Najrozľahlejším a druhým najvyšším pohorím na Slovensku sú Nízke Tatry, ktoré tvoria Národný park Nízke Tatry. Ich najvyšším vrchom je Ďumbier, 2 043 m n. m. Popri Vysokých Tatrách sú najvýznamnejším turistickým a lyžiarskym centrom Slovenska. Orfologicky sa delia na dva podcelky: Ďumbierske a Kráľovohoľské Tatry. Nachádzajú sa takmer v ideálnom strede Slovenska. Na severe ich ohraničuje Liptovská kotlina, Kozie chrbty a Hornádska kotlina, na východe Slovenský raj, na juhu Horehronské podolie, na západe Veľká Fatra a Starohorské vrchy. Tvoria ich kryštallické horniny a druhohorné usadeniny. Hlavný hrebeň sa delí na dve časti. Západná časť sa začína nad Hiadeľským sedlom výrazným masívom Prašivej a končí sa v sedle Čertovica 1 238 m. Vyznačuje sa hôľnato-skálnatým povrchom. Najmohutnejšie pôsobí centrálna časť medzi Chabencom 1 955 m a Ďumbierom 2 043 m - najvyšším vrchom pohoria.

Najfrekventovanejšie turistické a lyžiarske stredisko sa rozprestiera od Derešov cez Chopok až po Ďumbier. Ďalšie významné stredisko turistiky tvorí Čertovica s Bocianskou dolinou. Najväčšou atrakciou Nízkych Tatier sú početné krasové javy. Najznámejší je Demänovský kras. Demänovská jaskyňa slobody je dlhodobou držiteľkou slovenského rekordu v počte návštevníkov za rok. Priemerne ju navštívi 180 000 - 210 000 osôb ročne. Rekord je 277 313 v roku 1962. Najkrajšia dolina Nízkych Tatier meria 16 km. Tiahne sa od hlavného hrebeňa medzi vrchmi Ďumbier 2 043 m, Krúpova hoľa 1 927 m, Chopok 2 024 m, Dereše 2 003 m, Poľana 1 889 m na sever od Liptovskej kotliny. Po stranách ju ohraničujú výrazné bočné hrebene. Dolina je štátnou prírodnou rezerváciou s výmerou 837 ha, kde popri pozoruhodných scenerických, krajinárskych a estetických hodnotách je najcennejší Demänovský kras. V hornej časti doliny sú viaceré rekreačné oblasti zimnej a letnej turistiky s početnými zariadeniami cestovného ruchu.

Milovníkom pešej turistiky ponúka Demänovská Dolina desať značkovaných trás a bohatú sieť chodníkov, na ktorých si prídu na svoje aj pohodlnejší turisti. V dolnej časti doliny vedú chodníky lesným terénom cez hlboké kaňony a pomedzi strmé bralá, v hornej časti prevažuje kosodrevina a trávnaté hole. Väčšinu trás možno absolvovať ako okruhy. Fyzicky zdatnejší turisti si neodpustia výstupy na najvyššie nízkotatranské končiare Chopok a Ďumbier.



2.4.11 KULTÚRA

Kalendár podujatí v okolí Demänovskej Doliny.



02

Apríl
2022**PETRA VLHOVÁ – NAŠE OLYMPIJSKÉ ZLATO**

📍 Námestie osloboditeľov 🕒 od 13:30 ★ Ostatné podujatia

Zlatá olympijská víťazka Petra Vlhová opäť v našom meste oslávi svoj veľký úspech.

15

December
2021**LADISLAV ČEMICKÝ (1909 - 2000) - MALIAR, UČITEĽ, FUNKCIONÁR**

📍 Liptovská galéria P. M. Bohúňa 🕒 Ut-So: 10:00 - 17:00 ★ Výstava

Monografická výstava liptovského rodáka.

30

Apríl
2022

26

Január
2022**GIMMICK**

📍 Galéria Kolomana Sokola 🕒 Ut-So: 10:00-17:00 ★ Výstava

Výstava troch slovenských umelcov zo skupiny DSK - Durkáčová, Skaličan, Kotlár.

23

Apríl
2022

01

Február
2022**KRÍDLA IVANA LAUČÍKA - LITERÁRNA SÚŤAŽ ZAČÍNAJÚCICH AUTOROV - 40. ROČNÍK**

📍 Liptovská knižnica G. F. Belopotockého, Štúrova 56 ★ Súťaž

Vyhlasenie súťaže a zber súťažných literárnych príspevkov.

30

Apríl
2022

02

Marec
2022**RADOSTNÁ SPRÁVA**


📍 Liptovská galéria P. M. Bohúňa 🕒 Ut-So: 10:00-17:00 ★ Výstava

Výstava komiksového príbehu Lasicu a Satinského, ktorý ilustroval Juraj Balogh.

28

Máj
2022



09 Marec 2022		OŽIVENÍ ZBOJNÍCI 📍 NKP Čierny orol L. Mikuláš 🕒 Po-Pi 9:00-16:00, Ne: 12:00-16:00 ★ Výstava
25 Máj 2022		Výstava zo zbierok Liptovského múzea o živote zbojníkov obohatená o unikátne exponáty
25 Marec 2022		PAVOL RUSKO - VZŤAHY A VÄZBY 📍 Rumanský Art Centre 🕒 Ut-Pi: 13:00 - 17:00 ★ Výstava
30 Jún 2022		Aktuálna tvorba umelca Pavla Ruska.
29 Marec 2022		Z DRUHÉHO ŠUPLÍKA 📍 Klubovňa LKS v NKP Čierny orol 🕒 Po-Pia 8:00-15:00 ★ Výstava
13 Máj 2022		Autorská výstava fotografií Vladimíra Vlčeka.
03 Január 2016		STÁLA EXPOZÍCIA: ŽIDOVSKÁ SYNAGÓGA 📍 Hollého 4 🕒 Mimo sezóny možnosť objednať vstup vopred v Múzeu Janka Kráľa. Od 1.7. do 31.8. denne 10:00-18:00 ★ Výstava
31 December 2022		Jedna z najväčších a najštyľovejších na Slovensku vyniká bohato zdobeným secesným interiérom.

2.4.12 CESTOVNÝ RUCH A INFRAŠTRUKTÚRA PRE TURISTOV

Obec je centrom turistického ruchu. V letných mesiacoch vďaka turistike, národným prírodným pamiatkam v podobe jaskýň a v zimnom období vďaka množstvu zjazdoviek, bežkárskeho tratiam a mnoho iného. Podrobnejšie zhrnutie je v kapitole **šport a rekreácia**.

2.4.13 ZHRNUTIE SOCIOEKONOMICKEJ ANALÝZY

Rozvojový potenciál obce je spojený s cestovným ruchom vďaka svojim Národným prírodným pamiatkam v podobe jaskýň. Vývoj obyvateľstva v obci Demänovská Dolina mal kolísavý charakter až po rok 2017. Od tohto obdobia je v obci rastúci charakter a v roku 2021 najvyšší počet - 321 obyvateľov. Z pohľadu hodnotenia finančného zdravia obcí bola obec Demänovská Dolina podľa INEKO v kategórii hospodárenia miest, obcí a VÚC za rok 2020 hodnotená ako obec s výborným finančným zdravím. Hodnotenie 6/6. Aktuálny počet domov a bytov na základe štatistického sčítania, ktoré sa uskutočnilo v roku 2020 (SODB2021) je 174. Obec nie je zriaďovateľom MŠ a ZŠ. Deti z obce cestujú za vzdelaním prevažne do Liptovského Mikuláša, ktorý



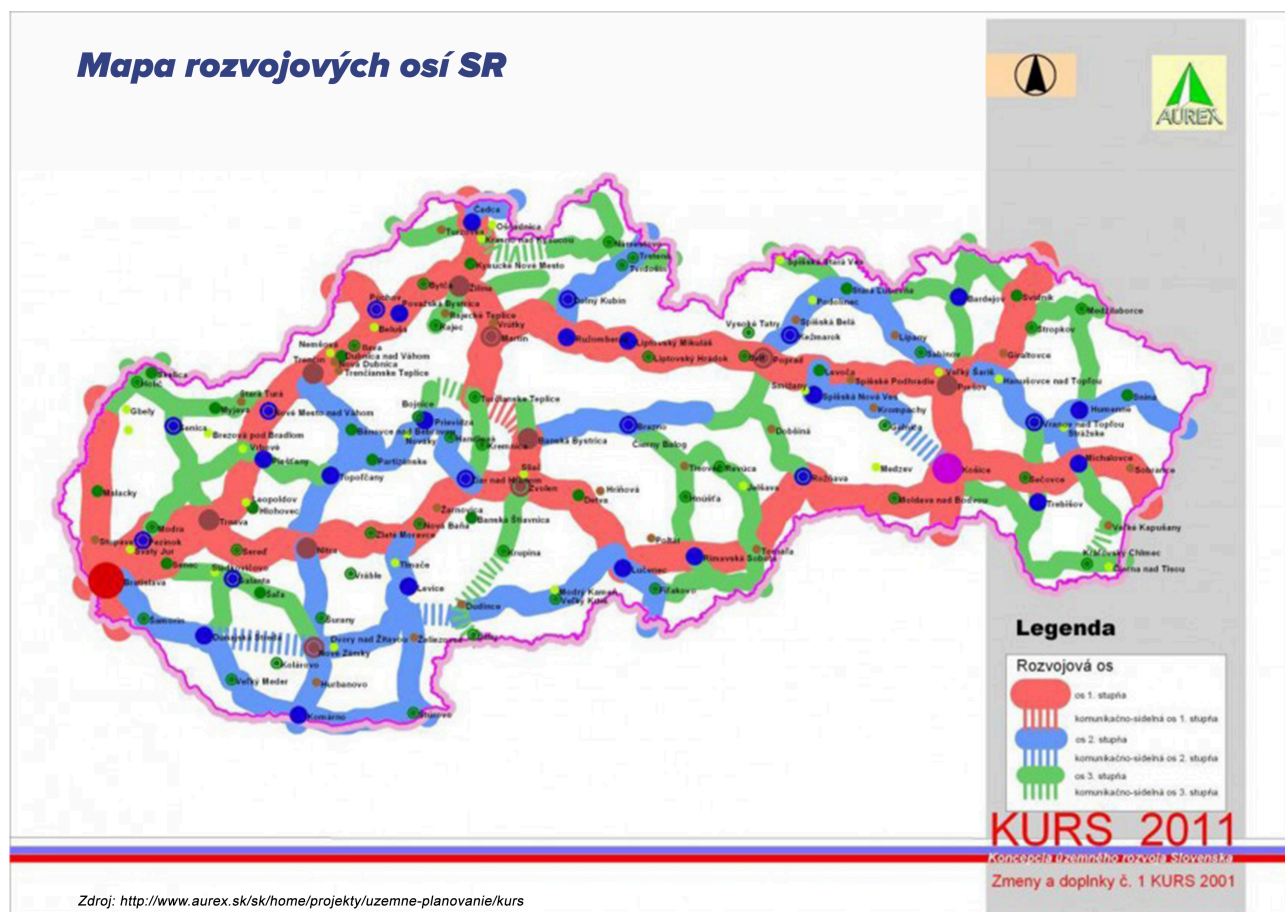
je vzdialený 17,5 km od obce. Územie Demänovskej Doliny má veľký prírodný potenciál, ktorý využíva na šport, turistické a rekreačné účely. Na území sa nachádza množstvo lyžiarskych svahov, vlekov a lanoviek taktiež bežecké trate a množstvo značkových turistických chodníkov, ktoré vedú nádhernou scenériou tohto územia.

2.5 ÚZEMNO-TECHNICKÁ ANALÝZA

Územno-technická analýza je zameraná predovšetkým na zistenie kvality dopravnej a technickej vybavenosti územia. Okrem toho sa tu nachádzajú informácie o rozvojových osiach a limitoch využitia územia.

2.5.1 ROZVOJOVÉ OSI

Rozvojová os je pomyselná línia, ktorá určuje smerovanie rozvoja územia. Táto os je definovaná v strategickom dokumente Konceptia územného rozvoja Slovenska (KURS 2001, s aktualizáciou z roku 2011).





Rozvojové osi tvoria priestor pre vyváženú hierarchizovanú sídelnú štruktúru územia. Podporujú väzby medzi obcami a poskytujú priestor pre vyvážený sídelný rozvoj. Tieto osi sú dôležitým aspektom trvalej udržateľnosti. Cez obec neprechádza žiadna z rozvojových osí, ale cez Liptovský Mikuláš, ktoré je od obce vzdialený 17,5 km prechádza rozvojová os I. stupňa.

2.5.2 DOPRAVNÁ INFRAŠTRUKTÚRA

Dopravná infraštruktúra je tvorená sústavou komunikácií a zariadení, ktoré slúžia na plnenie jednej zo základných ľudských potrieb - dopravy a prepravy.

2.5.2.1 CESTNÁ DOPRAVA

Územím Demänovskej doliny prechádza štátna cesta II. triedy číslo 584, ktorá ju spája s mestom Liptovský Mikuláš. Dopravné spojenie je zabezpečené autobusovou dopravou.

2.5.2.2 HROMADNÁ DOPRAVA

Pravidelná autobusová linka premáva týmto úsekom 14x za deň (pracovný), taktiež sa týmto úsekom uskutočňuje aj individuálna osobná doprava ako trvalých obyvateľov tak aj návštevníkov Demänovskej doliny. Ide o pomerne úzku komunikáciu, ktorá je v zimnom období s dostatočnou snehovou prikrývkou zužovaná ešte viac v dôsledku nahrnutých más snehu po jej okrajoch. Obec v roku 2020 zrekonštruovala všetky zastávky v obci a vyzerajú nasledovne- vid' fotku nižšie.

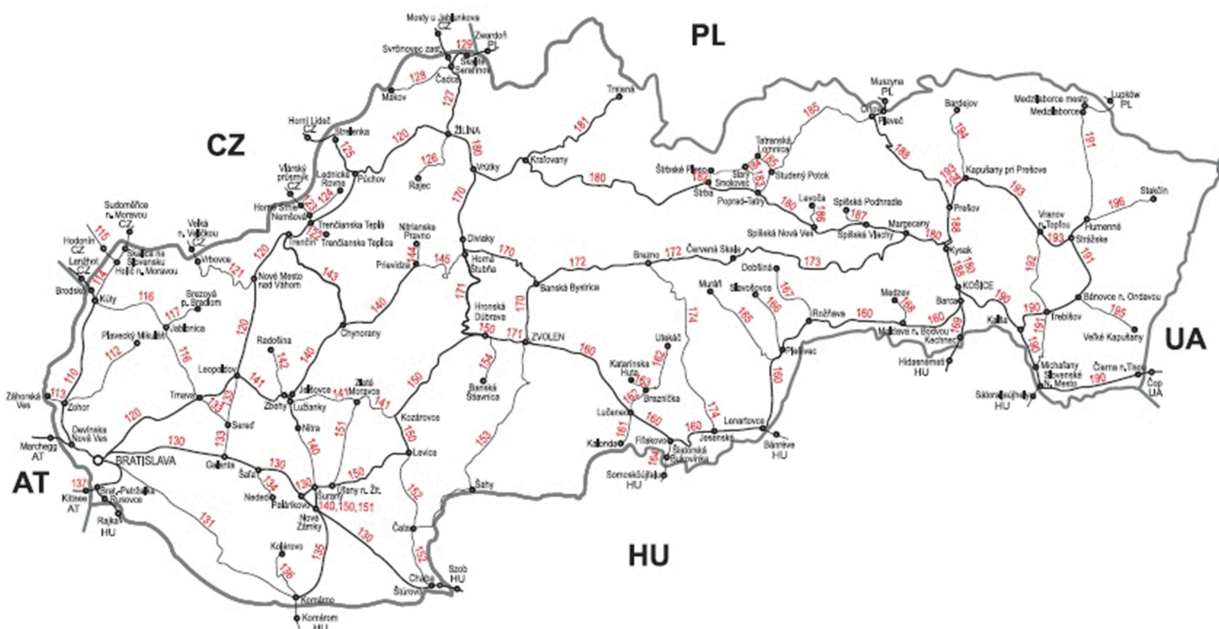


2.5.2.3 ŽELEZNIČNÁ DOPRAVA

Najbližšia vlaková stanica sa od obce Demänovská Dolina nachádza 17,5 km v meste Liptovský Mikuláš.



Mapa železničnej siete SR



Zdroj: http://www.zsr.sk/slovensky/cestovny-poriadok-2014-2015.html?page_id=3404

2.5.2.4 LETECKÁ DOPRAVA

Najbližšie medzinárodné letiská od obce sa nachádzajú v Sliachi a v Košiciach. Letisko v Sliachi je od obce vzdialené 103 km a letisko v Košiciach je od obce vzdialené 188 km.

2.5.2.5 STATICKÁ DOPRAVA

Väčšina obyvateľov má parkovanie zabezpečené priamo vnútri pozemku rodinného domu, prípadne na kraji cestnej komunikácie. Obyvatelia bytových domov majú k dispozícii prilehlé parkoviská. Komunikácia II/584 býva najčastejšie preťažená najmä v zimných mesiacoch, ale taktiež počas prázdnin a víkendov. Hlavným dôvodom je najmä nevyhovujúci počet parkovacích miest, ako aj nedostačujúca organizácia parkovacieho systému v strediskách cestovného ruchu.

2.5.2.6 PEŠIA DOPRAVA

Pešia doprava je tvorená sústavou chodníkov. Tie sú dôležité najmä popri ceste II/584, kde je vysoká frekvencia dopravy, a tým aj zvýšené riziko ohrozenia chodcov. Ďalej sa v obci nachádza



mnoho turistických trás a chodníkov, ako napr. na Vrbické pleso, jaskyne, či končiare ako Chopok a Ďumbier.

2.5.2.7 CYKLISTICKÁ DOPRAVA

Pre vyznávačov cestnej cyklistiky sú na Liptove optimálne podmienky, nakoľko cez Liptov vedie diaľnica od Ivachnovej až po Prešov, takže ostatné cesty sú s menšou hustotou premávky ako stvorené pre tento druh športu. Oblúbené sú trasy okolo Liptovskej Mary, cez Čiernovažskú dolinu, Demänovskú dolinu a množstvo turistov kombinuje pešiu turistiku s výletom na bicykloch.



2.5.3 TECHNICKÁ INFRAŠTRUKTÚRA

Technická infraštruktúra je tvorená sústavou inžinierskych sietí, ktoré zabezpečujú obsluhu územia. Túto obsluhu zabezpečujú energetické, informačné alebo ďalšie špecifické systémy, ktorých súčasťou sú v základnom usporiadaní zdroje, rozvody, odberné miesta alebo súčasti zariadení, spotrebiče a ďalšie špecifické zariadenia, ktorými sa väčšinou menia parametre dodávaných médií alebo signálov.

Jednotlivé prvky technickej infraštruktúry výrazne zasahujú do života obyvateľov tým, že

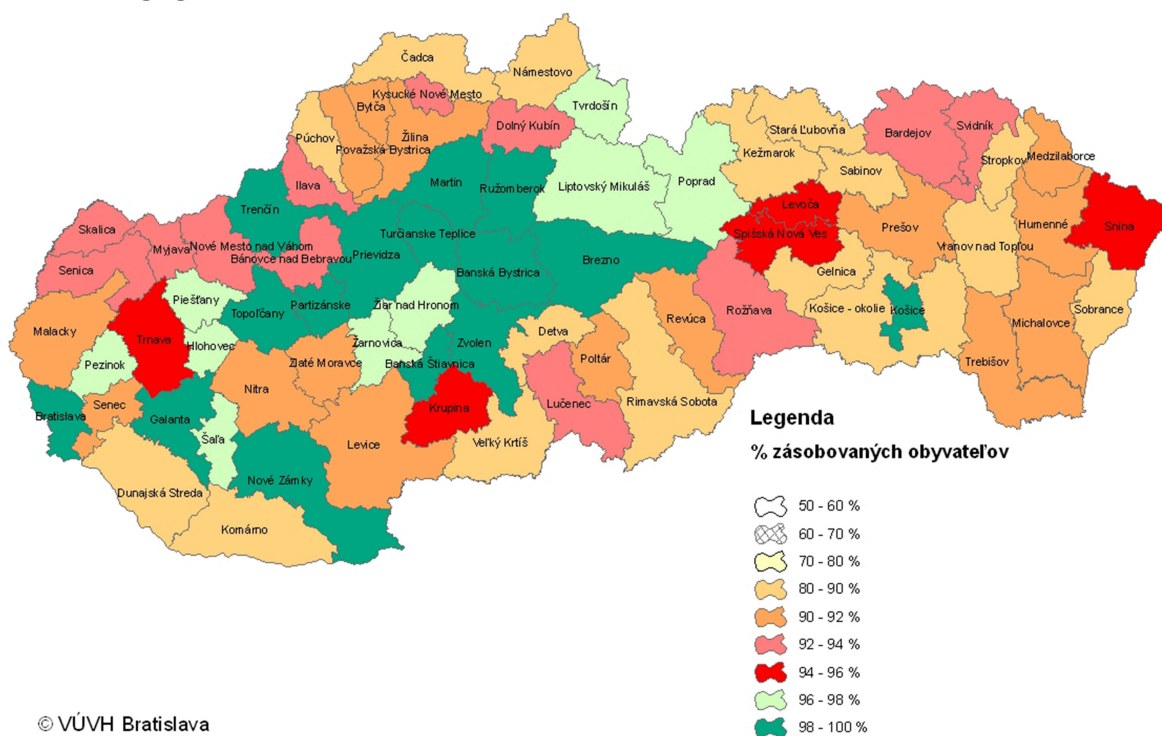


ovplyvňujú životné prostredie a vytvárajú limity v podobe ochranných, bezpečnostných a hygienických pásiem. Na druhej strane ale taktiež vytvárajú podmienky pre fungovanie všetkých ostatných systémov v spoločnosti.

2.5.3.1 ZÁSBOVANIE VODOU

Podiel obyvateľov zásobovaných vodou z verejných vodovodov v roku 2015

Mapka č. 3



2.5.3.2 ZÁSBOVANIE ELEKTRICKOU ENERGIU

Obec je plne elektrifikovaná.

2.5.3.3 ZÁSBOVANIE PLYNOM

Obec je plne plynofikovaná. Dodávka plynu je zabezpečená prostredníctvom existujúceho VTL plynovodu. Rozvod plynu v sídle je realizovaný ako STL plynovod s domovými regulátormi STL/NTL.

2.5.3.4 ZÁSBOVANIE TEPLOM

Zásobovanie teplom, resp. vykurovanie, majú obyvatelia riešené individuálne vo svojich



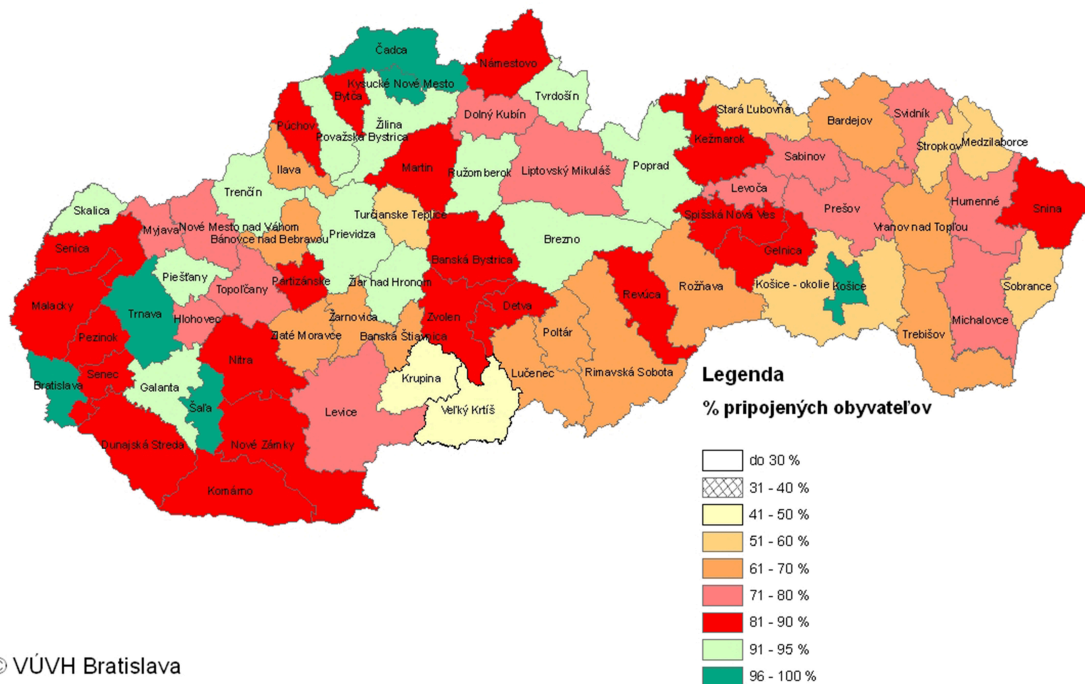
rodinných domoch. Objekty, ktoré sú v správe obce, sú vykurované prevažne zemným plynom.

2.5.3.5 ODVÁDZANIE A LIKVIDÁCIA ODPADOVÝCH VÔD

Odvádzanie a likvidácia odpadových vôd

Mapka č. 7

Podiel obyvateľov bývajúcich v domoch pripojených na verejnú kanalizáciu v roku 2015 pri plnom zabezpečení požiadaviek EÚ



2.5.3.6 TELEKOMUNIKÁCIE

Mobilná sieť je pokrytá z časti operátormi Orange, Telekom a O₂. Obyvatelia majú napojenie na internet riešené individuálne.

2.5.3.7 VEREJNÉ OSVETLENIE

Verejné osvetlenie sa v obci nachádza vo všetkých miestnych častiach, je zmodernizované za úsporné.

2.5.4 LIMITY VYUŽITIA ÚZEMIA

Limitmi využitia územia sa rozumejú regulatívy, ktoré vychádzajú z platnej územnoplánovacej dokumentácie na úrovni obce, alebo nadradenej územnoplánovacej dokumentácie (územný plán VÚC).



2.5.5 ZHRNUTIE ÚZEMNO-TECHNICKEJ ANALÝZY

Rozvojové osi tvoria priestor pre vyváženú hierarchizovanú sídelnú štruktúru územia. Podporujú väzby medzi obcami a poskytujú priestor pre vyvážený sídelný rozvoj. Tieto osi sú dôležitým aspektom trvalej udržateľnosti. Cez obec neprechádza žiadna z rozvojových osí, ale cez Liptovský Mikuláš, ktoré je od obce vzdialený 17,5 km prechádza rozvojová os I. stupňa. Územím Demänovskej doliny prechádza štátna cesta II. triedy číslo 584, ktorá ju spája s mestom Liptovský Mikuláš. Pravidelná autobusová linka premáva týmto úsekom 14x za deň (pracovný), taktiež sa týmto úsekom uskutočňuje aj individuálna osobná doprava ako trvalých obyvateľov tak aj návštevníkov Demänovskej doliny. Pre vyznávačov cestnej cyklistiky sú na Liptove optimálne podmienky, nakoľko cez Liptov vedie diaľnica od Ivachnovej až po Prešov, takže ostatné cesty sú s menšou hustotou premávky ako stvorené pre tento druh športu. Oblúbené sú trasy okolo Liptovskej Mary, cez Čiernovažskú dolinu, Demänovskú dolinu a množstvo turistov kombinuje pešiu turistiku s výletom na bicykloch.

Obec je plne elektrifikovaná, plynofikovaná, odkanalizovaná a napojená na verejný vodovod. Verejné osvetlenie sa v obci nachádza vo všetkých miestnych častiach, je zmodernizované za úsporné. Zásobovanie teplom, resp. vykurovanie, majú obyvatelia riešené individuálne vo svojich rodinných domoch. Objekty, ktoré sú v správe obce, sú vykurované prevažne zemným plynom. Mobilná sieť je pokrytá z časti operátormi Orange, Telekom a O₂. Obyvatelia majú napojenie na internet riešené individuálne.

2.6 PRÍRODNO-ENVIRONMENTÁLNA ANALÝZA

Prírodno-environmentálna analýza je zameraná na analýzu jednotlivých zložiek životného prostredia. Obsahuje informácie o kvalite ovzdušia, vodstve, odpadovom hospodárstve, reliéfe a ďalších zložkách.

2.6.1 OVZDUŠIE

Územie Národného parku Nízke Tatry spadá do dvoch klimatických oblastí a to typ kotlinovej klímy s veľkou inverziou teplôt mierne suchá až vlhká hlavne nástupné priestory do Demänovskej doliny - Liptovská kotlina a horská klíma s malou inverziou teplôt, vlhká až veľmi vlhká a to v rozsahu

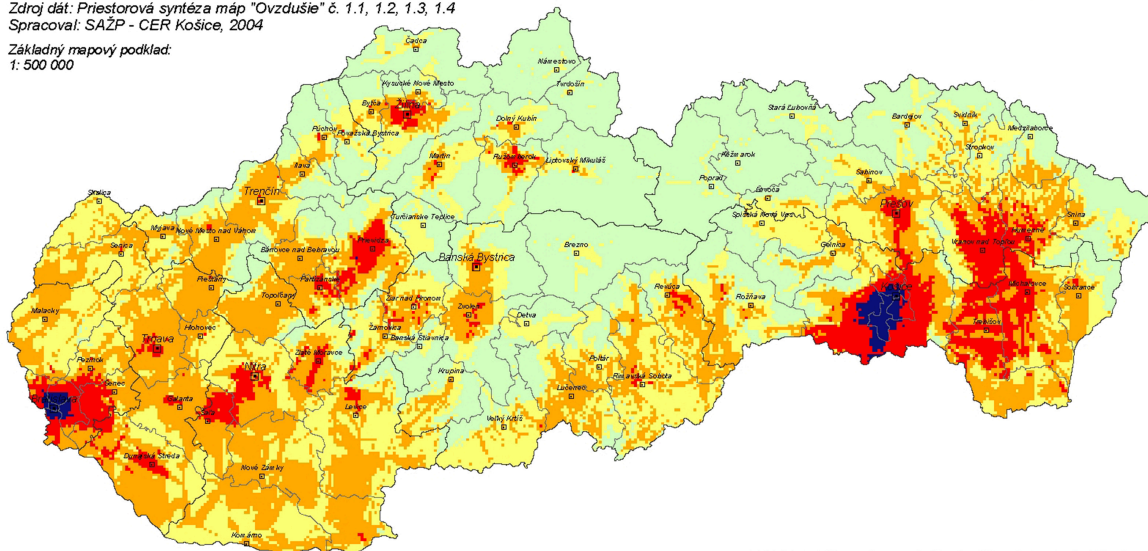


teplôt mierne teplá (Revúcka dolina), mierne chladná, chladná, studená a veľmi studená.

Mapa zaťaženia územia SR základnými znečisťujúcimi látkami

Ovzdušie
2.1

Zdroj dát: Priestorová syntéza máp "Ovzdušie" č. 1.1, 1.2, 1.3, 1.4
Spracoval: SAŽP - CER Košice, 2004
Základný mapový podklad:
1: 500 000



Mapa predstavuje priestorovú syntézu plôch rozloženia koncentrácií základných znečisťujúcich látok (SO_2 , PM_{10} , NO_2 a CO). Hraničná hodnota zohľadňovaných reálnych koncentrácií pre grafický výstup (výsledná mapa s 5 triedami znečistenia ovzdušia) bola pre SO_2 od $10 \mu g/m^3$, PM_{10} od $20 \mu g/m^3$, NO_2 od $20 \mu g/m^3$ a CO od $600 \mu g/m^3$.

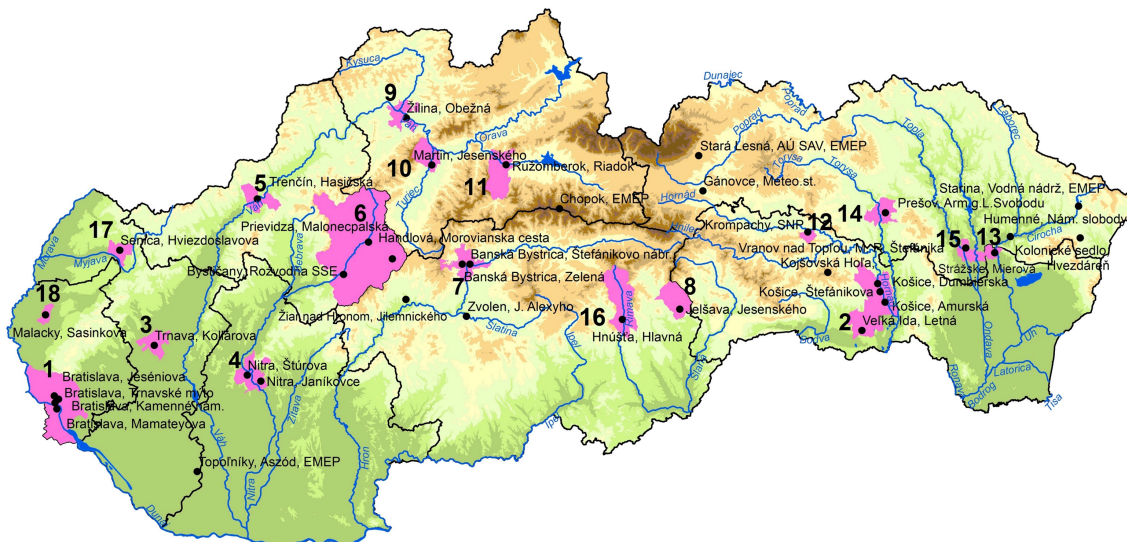
Zdroj: http://www.sazp.sk/slovak/posobnost/www_2004/obr_CER04/Ovzdušie_2_1.jpg

Triedy znečistenia ovzdušia podľa miery prekročenia nadhraničných hodnôt koncentrácií (NHK)
Air pollution classes according to the degree of concentration limits (CL) exceeding

- 1 - minimálne znečistenie (nevyskytuje sa v NHK žiadna látka)
- 2 - mierne znečistenie (vyskytuje sa v NHK 1 látka)
- 3 - stredné znečistenie (vyskytujú sa v NHK 2 látky)
- 4 - zvýšené znečistenie (vyskytujú sa v NHK 3 látky)
- 5 - silné znečistenie (vyskytujú sa v NHK 4 látky)



Mapa oblastí riadenia kvality ovzdušia v rámci SR



Legenda:

- vymedzené oblasti riadenia kvality ovzdušia
- hranice krajov
- vodné plochy
- vodné toky
- meracie stanice kvality ovzdušia

1 – územie hl.mesta SR Bratislava
2 – územia mesta Košice a obcí Bočiar, Haniska, Sokoľany, Veľká Ida
3 – územie mesta Trnava
4 – územie mesta Nitra
5 – územie mesta Trenčín
6 – územie okresu Prievidza
7 – územie mesta Banská Bystrica
8 – územia mesta Jelšava a obcí Lubeník, Chyžné, Magnezitovce, Mokrá Lúka, Revúcka Lehota
9 – územie mesta Žilina
10 – územia miest Martin a Vrútky

11 – územie mesta Ružomberok
12 – územie mesta Krompachy
13 – územie mesta Strážske
14 – územia mesta Prešov a obce Lubicovce
15 – územia mesta Vranov n. Topľou a obcí Hencovce, Kučín, Nižný Hrabovec a Kladzany
16 – územia mesta Hnúšťa a m.č. Brádko, Hačava, Likier, Polom, mesta Tisovec a m.č. Rimavská Píla a obce Rimavské Brezovo
17 – územie mesta Senica
18 – územie mesta Malacky



0 25 50 75 100 Km

Zdroj: <https://www.enviroportal.sk/indicator/detail?id=261&print=yes>

2.6.2 VODNÉ TOKY A PLOCHY

Cez obec preteká riečka **Demänovka**. Je to ľavostranný prítok Váhu, má dĺžku 19 km a je tokom III. rádu. Je to vysokohorský typ rieky s priemerným prietokom pri Liptovskom Mikuláši 1,3 m³/s. Najnižšie prietoky dosahuje vo februári až marci, najvyššie v období topenia snehu vo vysokých horských polohách a jarných dažďov v máji. Pramení v Nízkych Tatrách, v závere širokej doliny pod Krúpovou hoľou (1 921, 9 m) v masíve Ďumbiera (2 043,4 m n. m.) v nadmorskej výške približne 1 570 m n. m.



Na území severnej časti Nízkych Tatier - Demänovskej doliny sa nachádzajú prirodzené a umelé vodné plochy. Medzi prírodné patrí ľadovcové pleso v súčasnosti vyhlásené za NPP Vrbické pleso. Ďalej sú to prírodné vodné plochy - plieska nestabilné a to v lokalite pod Derešami, ďalej v kotly pod Krúповou Hoľou a Lukové pliesko v severnom kotly východne od Chopku.



2.6.3 PÔDA

Súčasnú vlastnosť pôd v území sú obrazom dlhodobého pôsobenia prírodných a antropických



faktorov. Základnú informáciu o vlastnostiach pôdy v riešenom území a tým aj o úrodnosti poskytujú pôdne typy. V dotknutom území Demänovskej Doliny sa vyskytujú pôdy tvoriace podhorské a horské pasienky až po hrebene so skalnými plochami. Na území Demänovskej Doliny sa vyskytuje viacero pôdných typov. Sú tu ilimerizované pôdy, podzolové pôdy, hnedé pôdy, pseudogleje, rendziny a pararendziny. Vývoj týchto pôd bol závislý od geologického zloženia a geomorfologických faktorov. Pôda je neopakovateľným prírodným útvarom a neobnoviteľným zdrojom a preto potrebné ju chrániť, a to pred: znečistením, eróziou, zasolením, znižovaním potenciálnej produktivity, zmenšovaním a pod. Kvalitatívne zloženie pôdneho fondu je rozdielne a preto popri všeobecnej ochrane pôdy je zvlášť dôležitá diferencovaná ochrana vychádzajúca zo zákona o ochrane poľnohospodárskeho a lesného pôdneho fondu, zákona o ochrane prírody, zákona o ochrane vody a životného prostredia.

2.6.4 HLUK

Na území obce ani v jej blízkom okolí nebol identifikovaný žiadny faktor, ktorý by spôsoboval nadmerný hluk. Za jediný zdroj hluku, ktorý je ale v norme, je možné považovať automobilovú dopravu.



2.6.5 ŽIARENIE

Mapa radónového rizika SR

Odvodená mapa radónového rizika

Derived map of the radon risk

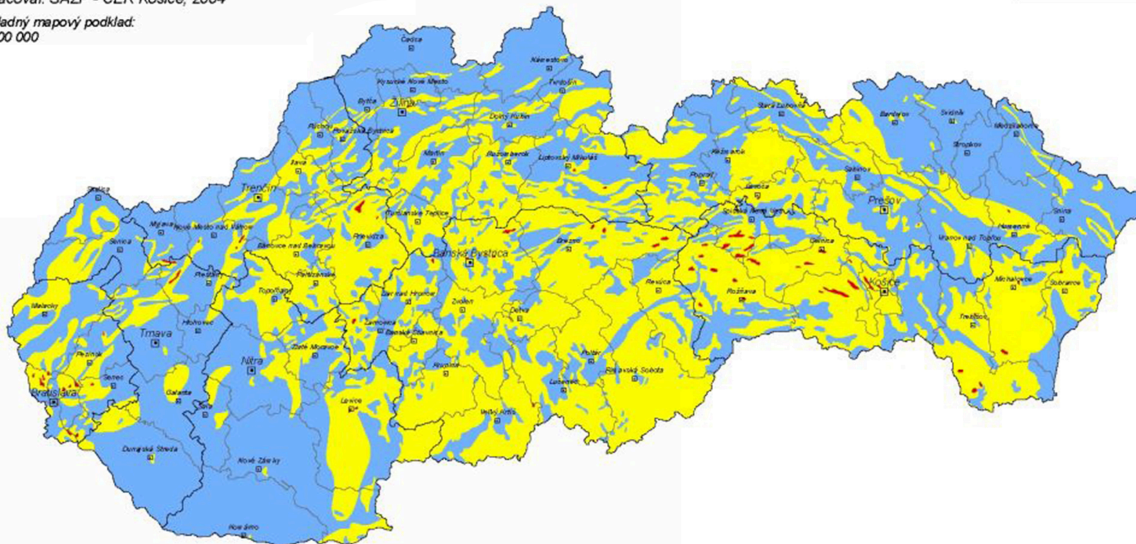
Zdroj dát: Atlas krajiny SR, 2002 a ŠGÚDŠ Bratislava, 1995

Spracoval: SAŽP - CER Košice, 2004

Základný mapový podklad:

1: 500 000

Horninové
prostredie
1.2



Odvodená mapa radónového rizika vychádza zo syntézy výsledkov terénnych meraní objemovej aktivity radónu v pôdnom vzduchu s plynopriepustnosťou hornín. Koncentrácia radónu v pôdnom vzduchu je priamo úmerná hmotnostnej aktivite rádia v horninovom prostredí, hustote horninového prostredia, koeficientu emanácie a nepriamo úmerná pôrvitosti. Stupeň radónového rizika vyjadruje riziko prenikania radónu z podložia do stavebných objektov.

Radónové riziko
Radon risk

- nízke
- stredné
- vysoké

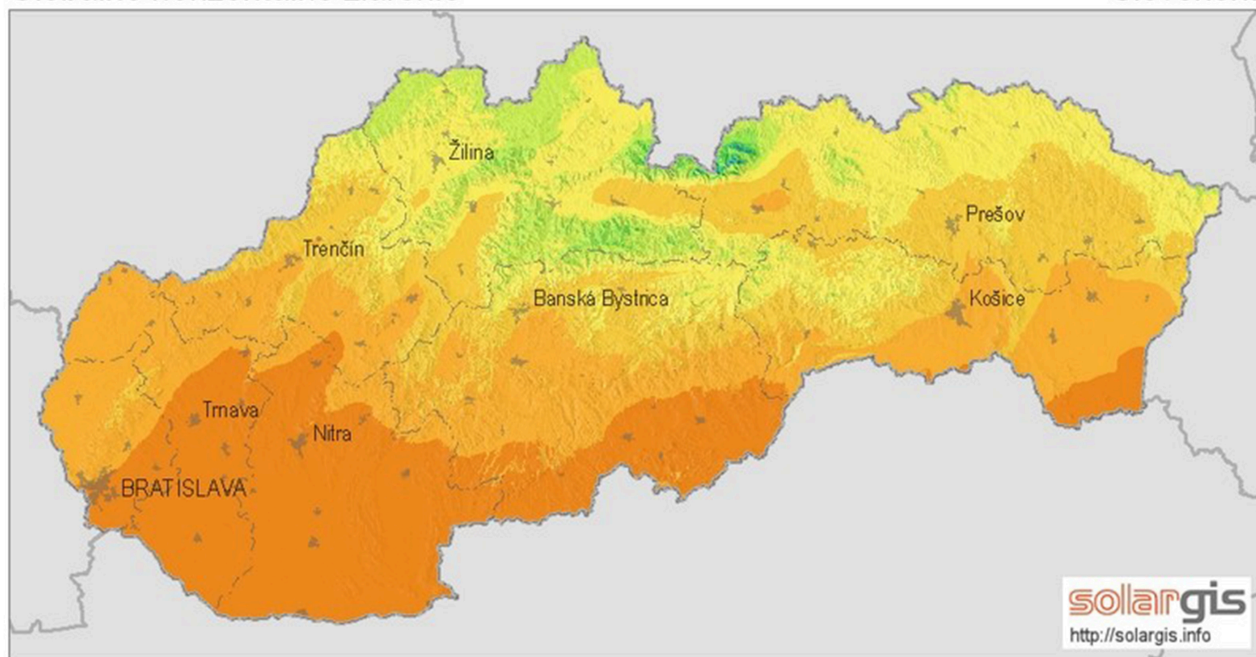
Zdroj: <http://www.sazp.sk/public/index/go.php?id=635&id=977&idf=149&lang=sk>



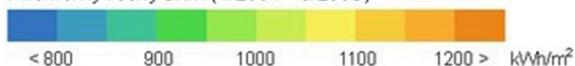
Mapa globálneho horizontálneho žiarenia v SR

Globálne horizontálne žiarenie

Slovensko



Priemerný ročný úhrn (4/2004 - 3/2009)



0 25 50 km

© 2010 GeoModel, s.r.o.

Zdroj: <http://www.stavebne-forum.sk/sk/article/18155/nazory-na-energeticku-vyhodnost-slnecnych-elektarni-sa-rozchadzaju/>

2.6.6 ODPADOVÉ HOSPODÁRSTVO

Obec má vypracovaný Program odpadového hospodárstva na roky 2016 - 2020. Obec má uzatvorenú zmluvu s oprávnenou organizáciou OZV ENVI / PAK pre zabezpečenie nakladania s vytriedenými zložkami komunálneho odpadu. Súčasne má uzatvorenú aj zmluvu so zberovou organizáciou Ľupčianka, s.r.o. Liptovský Mikuláš, ktorá pre obec zabezpečuje zber triedeného komunálneho odpadu aj zmesného komunálneho odpadu. Komunálne odpady sú odpady z domácností vznikajúce na území obce pri činnosti fyzických osôb a odpady podobných vlastností a zloženia, ktorých pôvodcom je právnická osoba, alebo fyzická osoba, okrem odpadov vznikajúcich pri bezprostrednom výkone činností tvoriacich predmet podnikania, alebo činnosti právnickej, alebo fyzickej osoby. Za odpad z domácností sa považujú aj odpady z nehnuteľností slúžiacich fyzickým osobám na ich individuálnu rekreáciu, napríklad zo záhrad, chát, chalúp, alebo na parkovanie alebo uskladnenie vozidla používaného pre potreby domácností, najmä z garáží, garážových stojísk.



Položka	Úroveň vytriedenia komunálneho odpadu x [%]	Sadzba za príslušný rok v eurách . t ⁻¹		
		2019	2020	2021 a nasledujúce roky
1	$x \leq 10$	17	26	33
2	$10 < x \leq 20$	12	24	30
3	$20 < x \leq 30$	10	22	27
4	$30 < x \leq 40$	8	13	22
5	$40 < x \leq 50$	7	12	18
6	$50 < x \leq 60$	7	11	15
7	$x > 60$	7	8	11

Úroveň vytriedenia komunálnych odpadov v obci Demänovská Dolina za rok 2021 je 26,71 %

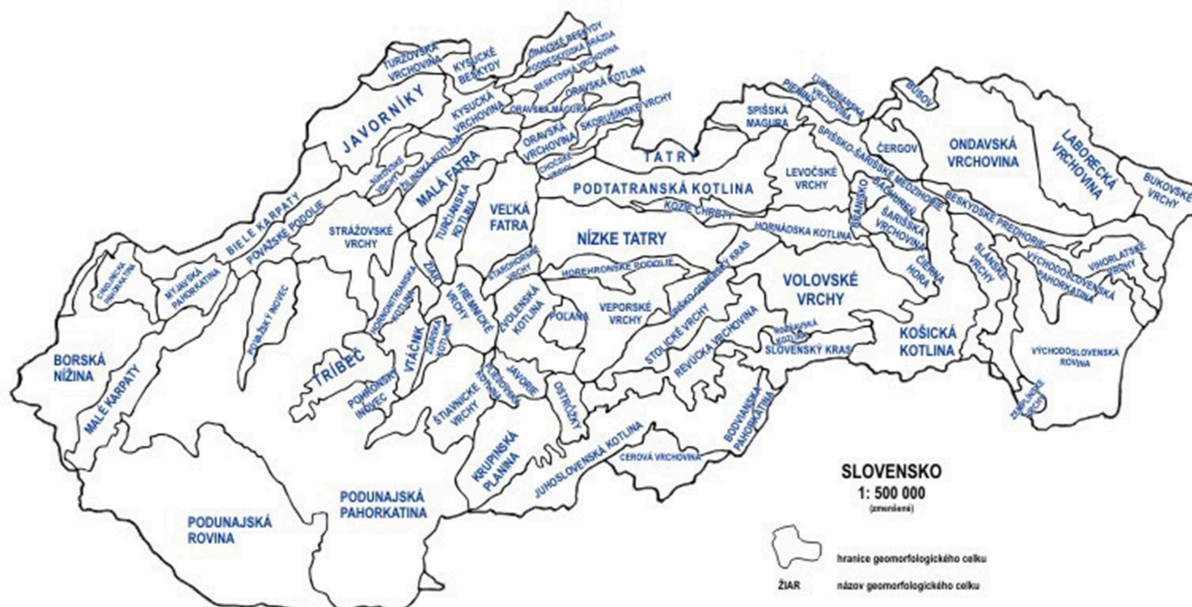
2.6.7 ZELEŇ

Zeleň sa delí na tú, ktorá tvorí extravilán obce a tú, ktorá sa nachádza v jeho intraviláne, t.j. zastavanom území. Intravilán obce je tvorený zeleňou, ktorá má najmä antropogénny pôvod (vytvorená človekom). Ide najmä o zeleň záhrad rodinných domov, ktorá je v súkromnom vlastníctve obyvateľov, a preto je druhovo rozmanitá. Na verejných priestranstvách sa nachádzajú zelené plochy či sprievodná zeleň komunikácií. Momentálne zelené plochy v intraviláne ubúdajú, pretože je v obci mnoho developerských projektov pri ktorých sa ničia zelené plochy v obci.



2.6.8 RELIÉF

Mapa reliéfu SR

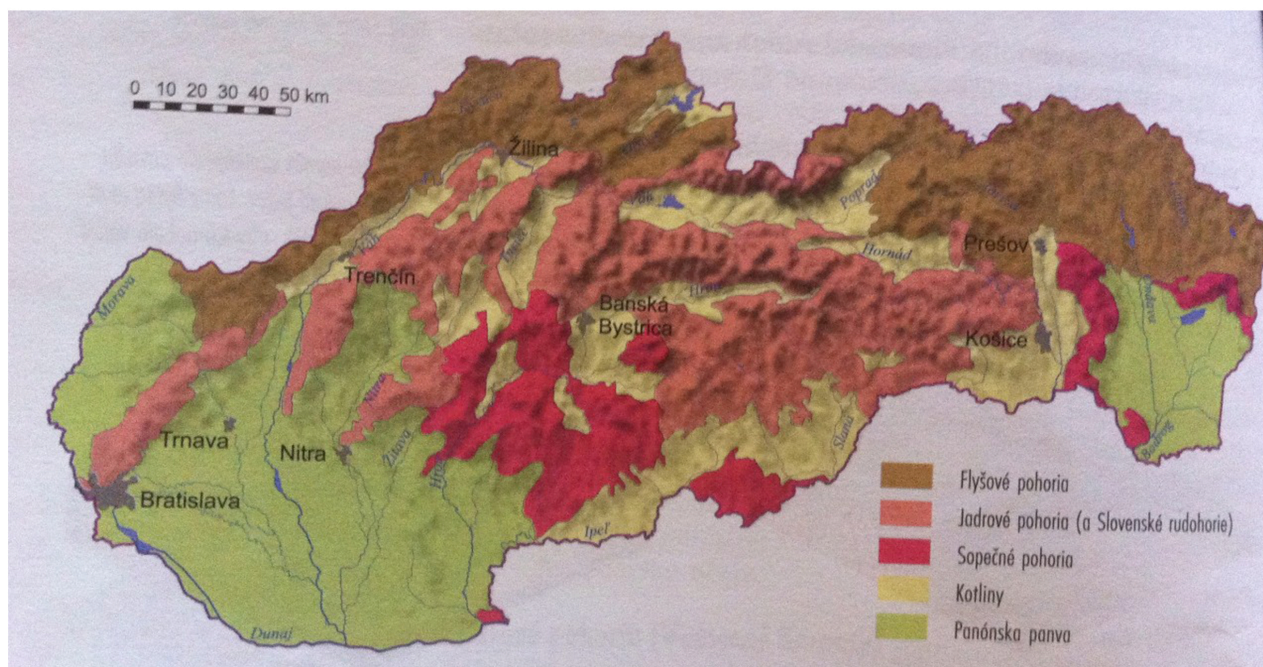


Zdroj: http://www.herber.webz.cz/www_slovakia/geomorfologie.html

© RNDr. Mária Blížová, Václav Sulák 2004
GEOMORFOLOGICKÉ CELKY PODĽA E. MAJZUR, MLUKNÉŠ 1993



Mapa digitálneho modelu reliéfu SR



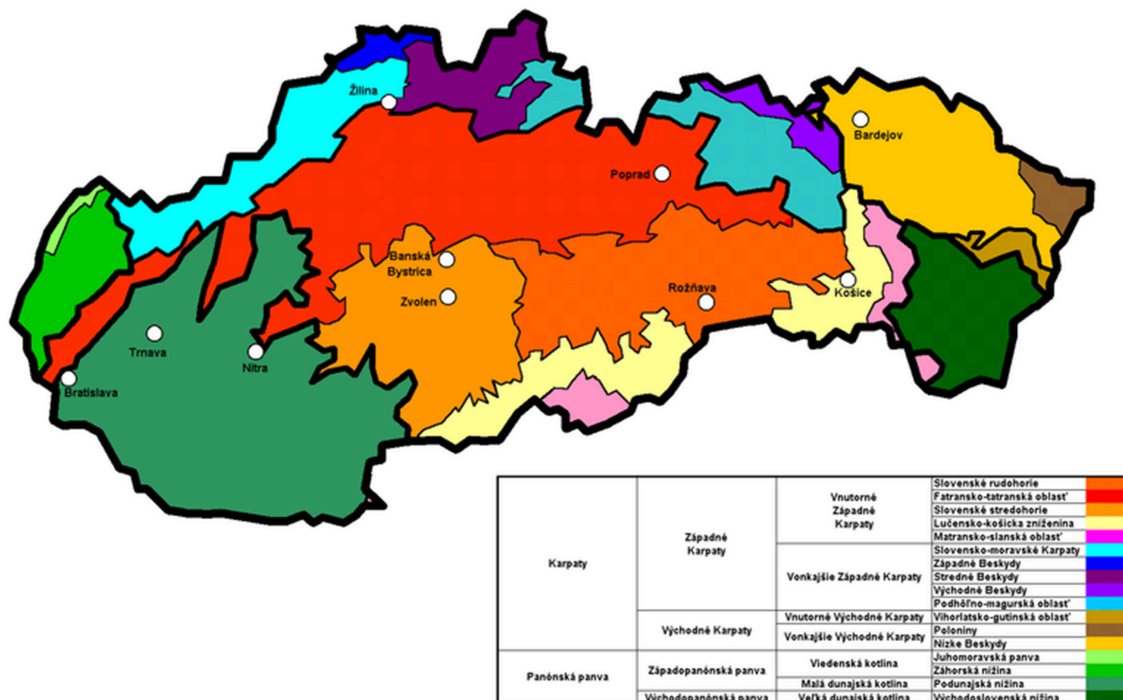
Zdroj: <http://geografiapreziakov.webnode.sk/a9-rocnik/poznamky/povrch-slovenska/>

2.6.9 GEOMORFOLOGICKÉ ČLENENIE

Geomorfologické členenie povrchu Zeme je systematické a hierarchické usporiadanie geomorfologických celkov (pohoria, vrchoviny, nížiny) na základe ich geomorfologickej príbuznosti a blízkosti. Je to druh fyzicko-geografického členenia povrchu Zeme. Vodidlom pri zoskupovaní príbuzných celkov je do značnej miery spoločná geologická minulosť, no prihliada sa aj ku geografickým faktorom.



Mapa geomorfologického členenia SR



Zdroj: https://sk.wikipedia.org/wiki/Geomorfologick%C3%A9_%C4%BDenenie_Slovenska#/media/File:Geomorphologische_Einteilung_der_Slowakei.png

2.6.10 GEOLOGICKÉ PODLOŽIE

Pohorie ako celok má povahu klenbohrasti, ktorej ústredná a južná časť je tvorená hlavne predalpínskymi kryštalicými bridlicami a granitoidmi, severné svahy hlavne mladopaleozoickými a mezozoickými litostratigrafickými jednotkami. Klenba, resp. klenbohrasť sa vytvorila počas terciérnych tektonických pohybov. Z hľadiska geologického región Nízke Tatry patrí do pásma jadrových pohorí charakterizovaného dvoma základnými znakmi. Prvým je existencia elevácií a depresí (megaantiklinál a megasynklinál). Druhým je existencia príkrovovej stavby. V Ďumbierskych Tatrách je najhlbšou tektonickou jednotkou tatrikum. Je budované hlavne kryštalicými bridlicami a granitoidmi. Fragmentárne zachovaný sedimentárny obal miestami hlboko zavrásnený do kryštalinika pozostáva zo spodnortiasových, zriedkavejšie strednortiasových hornín. Na západe a severe nad tatrikom ležia mezozoické súbory veporika, konkrétne krížňanského príkrovu, v ktorých na západe dominuje jura zliechovskej, na východe íľanovskej sekvencie.



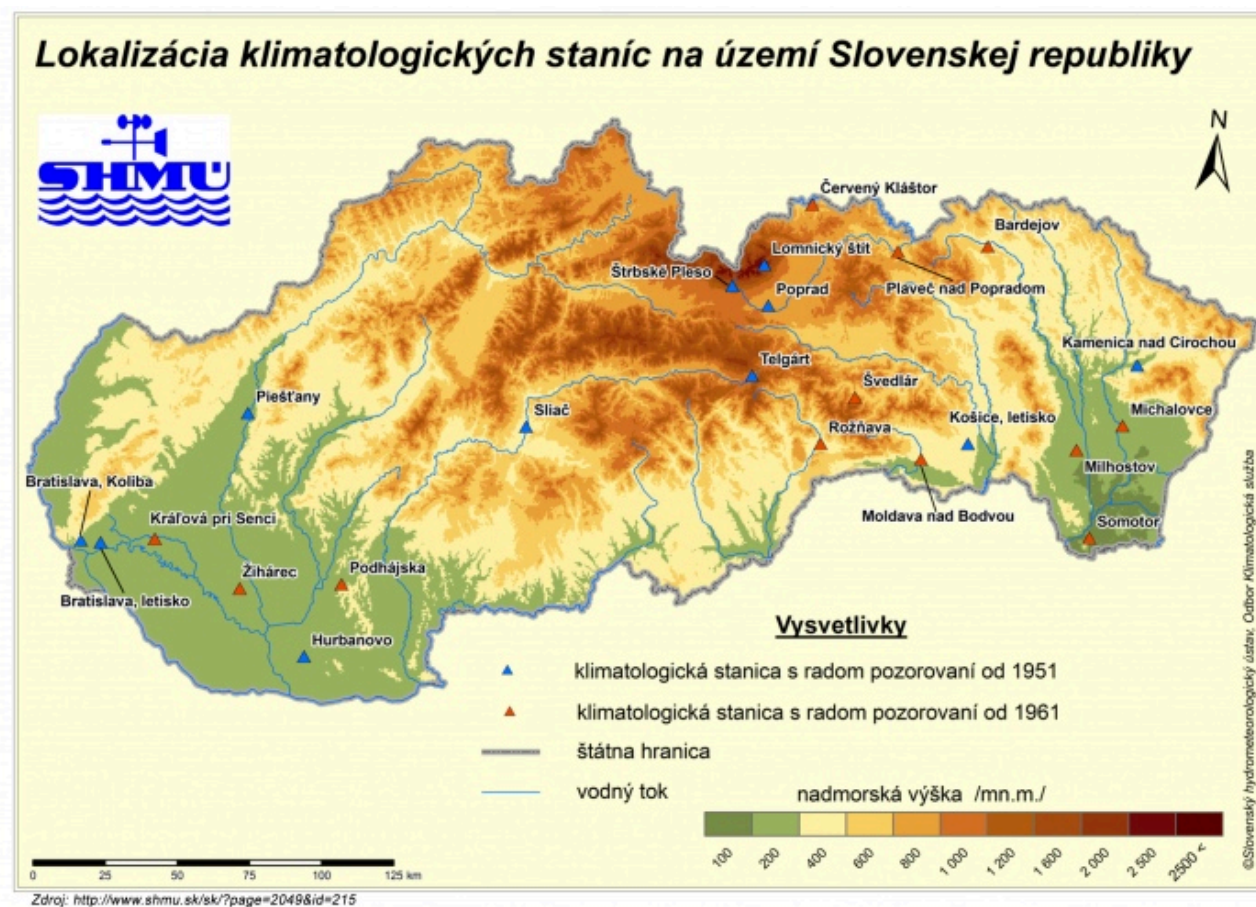
2.6.11 KLIMATICKÉ PODMIENKY

Klimatické podmienky sú ovplyvňované členitosťou územia, nadmorskou výškou, orientáciou ku svetovým stranám. Územie Národného parku Nízke Tatry sa nachádza v dvoch klimatických oblastiach:

- kotlinová klíma v Liptovskej kotline kde prevláda klíma mierne chladná až chladná
- horská klíma, mierne teplá, mierne chladnej, chladnej studenej až veľmi studenej v závislosti od nadmorskej výšky.

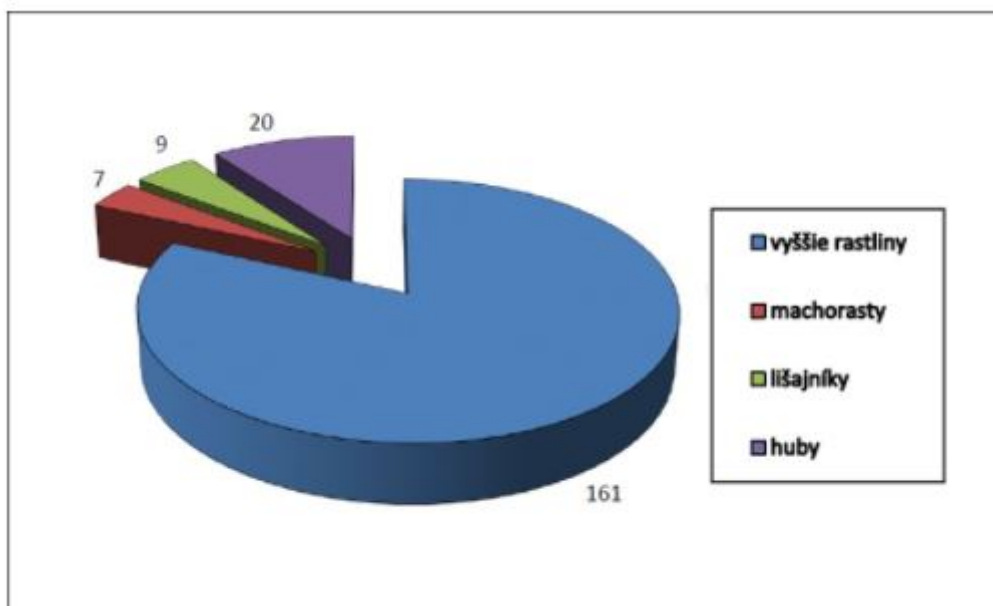
Demänovská dolina - Jasná

- priemerná denná teplota 0C trvá cca 120 dní v roku
- priemerný počet jasných dní počas roka cca36 dní
- priemerný počet zamračených dní počas roka 174
- priemerný ročný úhrn zrážok 1 139 mm / rok
- rozsah úhrnu zrážok za rok 800-1 500 mm / rok
- priemerná výška snehovej pokrývky v cm v závislosti od nadm. výšky 70 - 200 cm
- priemerná dĺžka snehovej pokrývky cca 180 dní.



2.6.12 RASTLINSTVO

Na území NP Nízke Tatry je v súčasnosti overený výskyt 197 taxónov chránených rastlín, pričom 161 z nich patrí medzi cievnaté rastliny, 7 medzi machorasty, 9 medzi lišajníky a 20 medzi huby. Výskyt druhov borovica limbová (*Pinus cembra*), hlaváčik jarný (*Adonis vernalis*), jaseňec biely (*Dictamnus albus*) a kavyl pôvabný (*Stipa pulcherina*) je však druhotný, boli vysadené.



2.6.13 ŽIVOČÍŠTVO

Živočíchy sa prispôbili tomuto stavu a ich výskyt je v závislosti od využívania príslušnej lokality. Bežne sa tu vyskytujú cicavce ako medveď hnedý (*Ursus arctos*), líška hrdzavá (*Vulpes vulpes*), jeleň lesný (*Cervus elephus*), srnec lesný (*Capreolus capreolus*), kuna lesná (*Martes martes*), veverica stromová (*Sciurus vulgaris*), diviak lesný (*Sus scropa*) a ďalšie, ktoré žijú v dotyku s rekreačnými lokalitami, kde príležitostne zachádzajú za potravou alebo prechádzajú na iné lokality po okrajových migračných ťahoch. Okrem cicavcov sú tu bežne viditeľné aj predstavitelia vtákov, obojživelníkov a na ďalších lokalitách aj rýb a plazov.

Zo zoogeografického hľadiska fauna širšej oblasti Demänovskej Doliny prináleží do eurosibírskej podoblasti palearktckej oblasti. Živočíšne spoločenstvá tam majú charakter západokarpatskej horskej a vysokohorskej fauny.

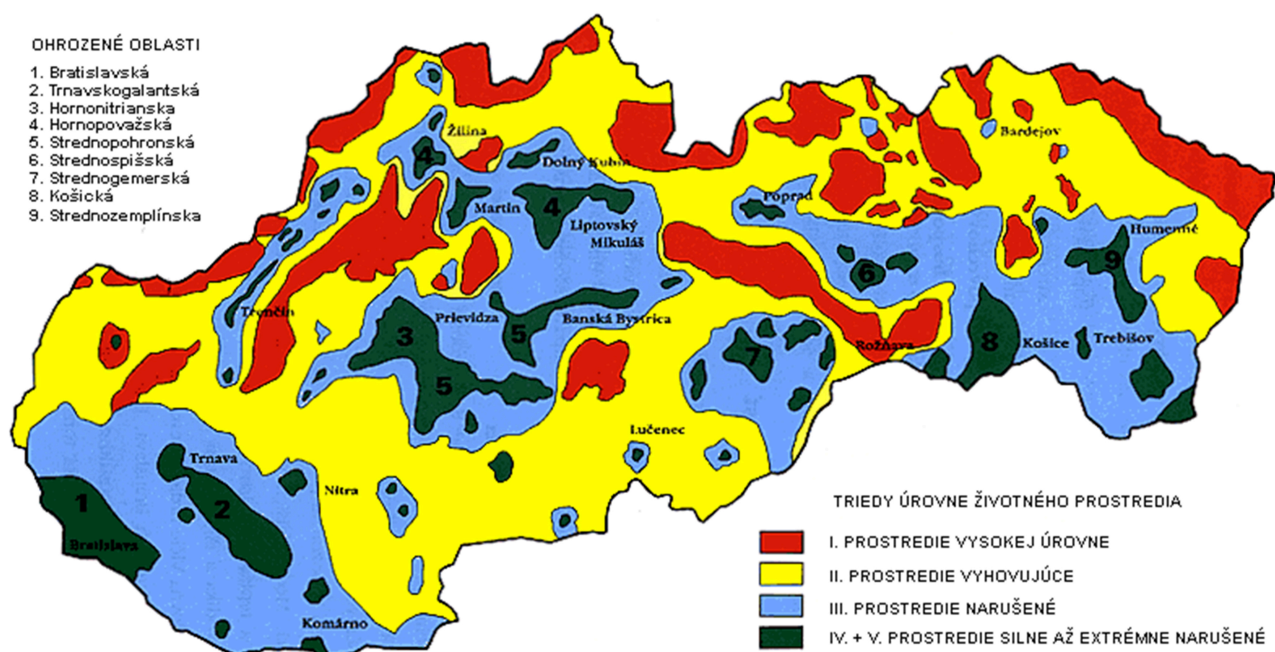
2.6.14 ŽIVOTNÉ PROSTREDIE

Hlavnými znečisťovateľmi ovzdušia na území Demänovskej doliny je automobilová doprava a vykurovacie systémy zariadení ako sú hotely a reštaurácie. Produkty spaľovania pohonných zmesí



(SO₂, CH₄, N₂O, Pb, HN₃, CO₂) a výpary z pohonných hmôt a mazadiel unikajú do ovzdušia z motorových vozidiel. Ovzdušie je najviac znečisťované v hlavných turistických sezónach a to v lete a zime. Práve v tomto období je zvýšený počet motorových vozidiel. Mnohé vozidlá nechávajú majitelia pred opustením Demänovskej Doliny naštartované dlhšie pred odjazdom. Z dôvodu vykurovania alebo klimatizácie automobilu. Znečisťovanie ovzdušia vykurovacími systémami hotelov a reštaurácií je spôsobené predovšetkým ich neustálym rozrastaním sa a zvyšovaním ich kapacít.

Mapa úrovni životného prostredia jednotlivých oblastí SR



Zdroj: http://www.sazp.sk/slovak/periodika/sprava/SPRAVA95/STAV/enstav_m1.html

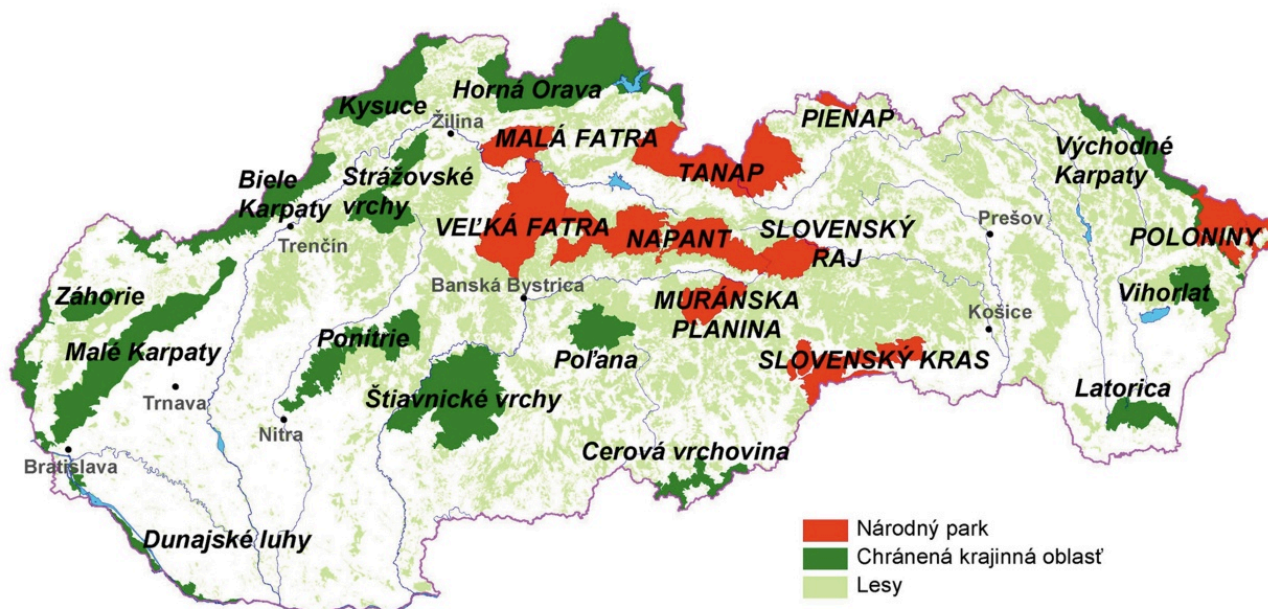
2.6.15 OCHRANA PRÍRODY A KRAJINY

V rámci ochrany prírody a krajiny je potrebné dbať predovšetkým na ochranu 3 základných zložiek: vody, ovzdušia a samotnej prírody a krajiny. Starostlivosť o vodu je vymedzená v zákone č. 364/2004 Z. z. o vodách a o zmene a doplnení v znení neskorších predpisov. Tento zákon vytvára podmienky na všestrannú ochranu povrchových a podzemných vôd, vrátane vodných



ekosystémov a od vôd priamo závislých krajinných ekosystémov, na zlepšenie stavu povrchových vôd a na ich účelné a hospodárne využívanie. Na ochranu ovzdušia slúži zákon č. 137/2010 Z. z. o ovzduší v znení neskorších predpisov o ochrane ovzdušia, ktorý upravuje práva a povinnosti právnických a fyzických osôb pri ochrane ovzdušia pred vnášaním znečisťujúcich látok ľudskou činnosťou a spôsobom obmedzenia následkov znečisťovania. Základným právnym predpisom na ochranu prírody je zákon č. 543/2002 Z. z. o ochrane prírody a krajiny v znení neskorších predpisov.

Mapa národných parkov a chránených krajinných oblastí SR



Zdroj: https://www.google.sk/search?q=mapa+reliefu+SR&source=lnms&tbn=isch&sa=X&ved=0ahUKEwjygoTFnL7NAhUsEJoKHUBZAHIQ_AUICCGB&biw=1366&bih=643#imgrc=LWTV7wZKkxZW1M%3A

2.6.16 LIMITY VYUŽITIA ÚZEMIA A POTENCIÁLNE ROZVOJOVÉ PLOCHY

Limity využitia územia vyplývajú zo záväznej časti územného plánu obce (ak je spracovaný). Z pohľadu prírodno-environmentálnej analýzy ide o územia, ktoré sú definované v zmysle zákona o ochrane prírody a krajiny č. 543/2002 a vyhláškou Ministerstva ŽP SR č. 24/2003, ktorou sa



vykonáva zákon č. 543/2002 o ochrane prírody a krajiny. Potenciálne rozvojové plochy sú územia, ktoré je možné využiť na rozvoj takých činností, ktoré sú v súlade so zákonom o ochrane prírody a krajiny a nenarušia ráz a charakter obce.

2.6.17 ZHRNUTIE PRÍRODNO-ENVIRONMENTÁLNEJ ANALÝZY

Cez obec preteká riečka Demänovka. Je to ľavostranný prítok Váhu, má dĺžku 19 km a je tokom III. rádu. Je to vysokohorský typ rieky s priemerným prietokom pri Liptovskom Mikuláši 1,3 m³/s. Na území Demänovskej Doliny sa vyskytuje viacero pôdnych typov. Sú tu ilimerizované pôdy, podzolové pôdy, hnedé pôdy, pseudogleje, rendziny a pararendziny. Vývoj týchto pôd bol závislý od geologického zloženia a geomorfologických faktorov. Úroveň vytriedenia komunálnych odpadov v obci za rok 2021 je 26,71%. Z hľadiska geologického región Nízke Tatry patrí do pásma jadrových pohorí charakterizovaného dvoma základnými znakmi. Prvým je existencia elevácií a depresí (megaantiklinál a megasyklinál). Druhým je existencia príkrovovej stavby. V Ďumbierskych Tatrách je najhlbšou tektonickou jednotkou tatrikum. Klimatické podmienky sú ovplyvňované členitosťou územia, nadmorskou výškou, orientáciou ku svetovým stranám. Územie Národného parku Nízke Tatry sa nachádza v dvoch klimatických oblastiach:

- kotlinová klíma v Liptovskej kotline kde prevláda klíma mierne chladná až chladná
- horská klíma, mierne teplá, mierne chladnej, chladnej studenej až veľmi studenej v závislosti od nadmorskej výšky.

Priemerná dĺžka snehovej pokrývky je približne 180 dní.

2.7 SWOT ANALÝZA

SWOT analýza je základným analytickým nástrojom, ktorý slúži na zhodnotenie súčasného stavu riešeného územia.

2.7.1 CELKOVÁ SWOT ANALÝZA

Výsledná SWOT analýza			
Silné stránky		Slabé stránky	
» Poloha obce	10	» Presahujúca výstavba	9

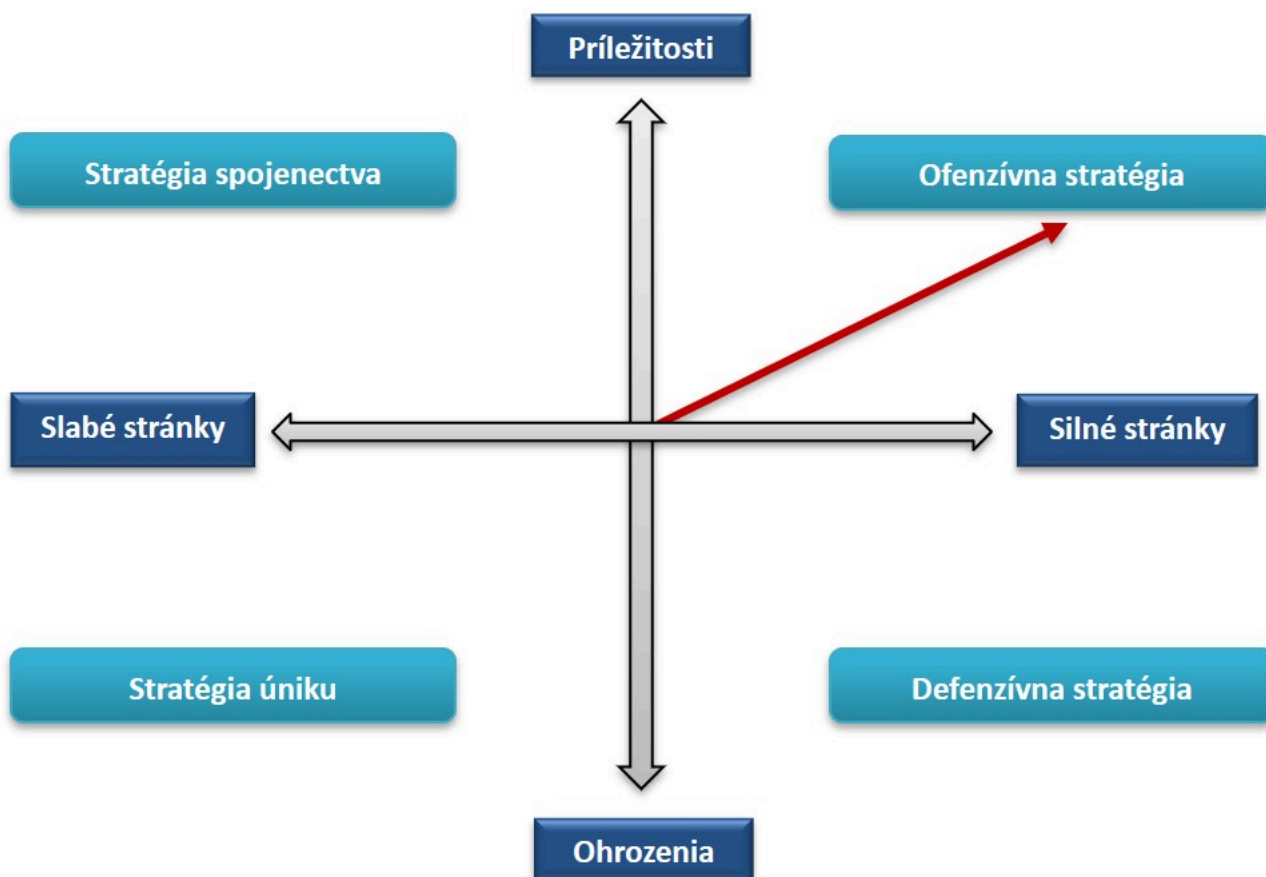


		developerských projektov	
» Pracovné príležitosti	9	» Chýbajúce chodníky popri ceste II/584	8
» Neustále budovanie infraštruktúry pre cestovný ruch	8	» Chýbajúca materská škôlka v obci	6
» Aktívne vedenie obce, zapájanie sa do rôznych projektov	7		
Príležitosti		Ohrozenia	
» Pokračovanie v tradíciách obce v organizovaní kultúrnych a spoločenských podujatí	8	» Časté zmeny v legislatíve	7
» Dostatočná propagácia obce, ako miesta pre turistický ruch a aktívny odpočinok	7	» Globálne problémy	6
» Využitie možností financovanie rozvojových projektov z fondov EÚ	5	» Migrácia mladých a vzdelaných	4

2.7.0.1 TYP VÝSLEDNEJ STRATÉGIE

Na základe hodnôt z tejto tabuľky bolo možné určiť typ výslednej stratégie. Zatiaľ čo rozdiel silných a slabých stránok vyšiel $34 - 23 = 11$, rozdiel príležitostí a ohrození bol $20 - 17 = 3$, čo spoločne udáva ofenzívny typ stratégie.

Ide o najatraktívnejší strategický variant. Môže si ho zvoliť také riešené územie, v ktorom prevažujú silné stránky nad slabými a príležitosti nad hrozbami. Vzhľadom na výraznú prevahu silných stránok je obec schopná využiť všetky ponúkajúce sa príležitosti. Odporúča sa ofenzívna stratégia z pozície sily.





2.8 MATICA VZÁJOMNÝCH VÄZIEB SWOT ANALÝZY

FORMULÁR Č. A 11 - MATICA VZÁJOMNÝCH VÄZIEB SWOT ANALÝZY

	1) Pokračovanie v tradíciách obce v organizovaní kultúrnych a spoločenských podujatí	2) Dostatočná propagácia obce, ako miesta pre turistický ruch a aktívny odpočinok	3) Využitie možností financovanie rozvojových projektov z fondov EÚ
A) Poloha obce	+	+	+
B) Pracovné príležitosti		+	
C) Neustále budovanie infraštruktúry pre cestovný ruch	+	+	
D) Aktívne vedenie obce, zapájanie sa do rôznych projektov	+	+	+

2.9 DISKUSIA KU SWOT ANALÝZE



FORMULÁR Č. A 8 - STEEP ANALÝZA

Sociálne	Technologické	Ekonomické	Ekologické	Politické	Hodnoty
Menšinové skupiny obyvateľov			Prudké zmeny a výkyvy počasia	Legislatíva	Postoje a názory obyvateľov
	Zastarané technológie (napr. obecný rozhlas)	Príchod nových investorov	Politika v oblasti ŽP		Úroveň participácie
	Technologický inkubátor	Alternatívne možnosti financovania	Adaptabilita na klimatické zmeny	Zmena vlády ako výsledok volieb	



STRATEGICKÁ ČASŤ

Strategická časť obsahuje stratégiu rozvoja riešeného územia pri zohľadnení jeho vnútorných špecifík. Určuje hlavné ciele a priority rozvoja územia pri rešpektovaní princípov regionálnej politiky v záujme dosiahnutia vyváženého udržateľného rozvoja. Po zhodnotení pripravenosti projektových zámerov sa navrhuje celá štruktúra jednotlivých cieľov, priorít, opatrení a aktivít, ktoré je potrebné postupne naplniť.












3.1 OPIS ROZVOJOVEJ STRATÉGIE

V rámci rozvojovej stratégie bola vyhotovená hierarchicky usporiadaná štruktúra cieľov, priorít, opatrení a aktivít. V nadväznosti na ciele boli definované priority a opatrenia, ktoré ich bližšie špecifikujú. Najdôležitejšou časťou sú aktivity, teda konkrétne projektové zámery, realizáciou ktorých bude zároveň postupne naplnená vízia obce.

3.2 VÍZIA

„Demänovská Dolina: miesto, kde končia cesty a začínajú turistické chodníky - obec pod úpäťm Nízkyh Tatier, ponúkajúca svojim občanom, ako aj návštevníkom národné prírodné pamiatky v podobe jaskýň, bývanie v kludnom a zdravom prostredí podporujúce udržateľný rozvoj.“

3.3 HIERARCHICKÁ ŠTRUKTÚRA

Ukazovateľ výstupu  Projektový zámer  Príprava projektu  Akčný plán 
Monitorovanie  Finančný rámec  Hodnotiace kritérium 
Výnosovo-nákladová analýza  Mapa aktivít 

CIEĽ 1: TECHNICKÁ INFRAŠTRUKTÚRA

Priorita 1.1: Rozvoj technickej infraštruktúry

**Opatrenie 1.1.1: Výstavba a rekonštrukcia technickej infraštruktúry**

Aktivita 1.1.1.1: Rekonštrukcia a oprava záchytovej pitnej vody - vodojem Staré Koliesko 🚰



Aktivita 1.1.1.2: Oprava oplotenia záchytovej pitnej vody 🚰 ★ € 🗨️

Aktivita 1.1.1.3: Výmena verejného osvetlenia v lokalite Tri Studničky 🚰 ★ € 🗨️

Aktivita 1.1.1.4: Rekonštrukcia verejného osvetlenia na záchytnom parkovisku pred

Demänovskou Dolinou 🚰 ★ € 🗨️

Aktivita 1.1.1.5: Vybudovanie 3 kontajnerových stojísk v lokalite Lúčky 🚰 ★ € 🗨️

Aktivita 1.1.1.6: Zakúpenie a osadenie 3 ks nabíjaciach staníc na e-bike pre lokality Tri

Studničky, Staré Koliesko, Lúčky 🚰 ★ € 🗨️

CIEĽ 2: DOPRAVNÁ INFRAŠTRUKTÚRA**Priorita 2.1: Pešia doprava****Opatrenie 2.1.1: Budovanie peších trás v obci**

Aktivita 2.1.1.1: Rekonštrukcia miestnych komunikácií - lokalita Staré Koliesko 🚰 ★ €



Aktivita 2.1.1.2: Rekonštrukcia cesty II/584 🚰 ★ € 🗨️

Aktivita 2.1.1.3: Výstavba chodníka v lokalite Lúčky smer Záhradky 🚰 ★ € 🗨️

Aktivita 2.1.1.4: Odvodnenie miestnej komunikácie na Starom Koliesku 🚰 ★ € 🗨️

Priorita 2.2: Parkovacie plochy**Opatrenie 2.2.1: Budovanie parkovacieho systému**

Aktivita 2.2.1.1: Zväčšenie parkovacej kapacity na záchytnom parkovisku pred Demänovskou

Dolinou 🚰 ★ € 🗨️

Priorita 2.3: Turistické trasy**Opatrenie 2.3.1: Rekonštrukcia turistických trás**

Aktivita 2.3.1.1: Rekonštrukcia a údržba turistických chodníkov 🚰 ★ € 🗨️

CIEĽ 3: OBČIANSKA VYBAVENOSŤ**Priorita 3.1: Rozvoj občianskej vybavenosti****Opatrenie 3.1.1: Výstavba a rekonštrukcia OV**



Aktivita 3.1.1.1: Budovanie kostola na Starom Koliesku 🏗️ ⭐ € 🗨️

Aktivita 3.1.1.2: Rekonštrukcia sociálno - prevádzkovej budovy na záchytnom parkovisku 🏗️

⭐ € 🗨️

CIEĽ 4: OCHRANA PRÍRODY A KRAJINY

Priorita 4.1: Životné prostredie

Opatrenie 4.1.1: Revitalizácia

Aktivita 4.1.1.1: Oprava a regulácia potoka na Starom Koliesku 🏗️ ⭐ € 🗨️



PROGRAMOVÁ ČASŤ

Programová (plánovacia) časť obsahuje najmä zoznam opatrení a aktivít, potrebných na zabezpečenie realizácie PHRSR. Obsahuje podrobnejšie rozpracovanie cieľov minimálne na úrovni opatrení a aktivít, ktoré sú tvorené vecne príbuznými skupinami projektov.



FORMULÁR Č. P 1 - PREHĽAD OPATRENÍ, PROJEKTOV A AKTIVÍT PODĽA OBLASTÍ

Opatrenie	Projekt/Aktivita	Prioritná oblasť
1.1.1 Výstavba a rekonštrukcia technickej infraštruktúry	1.1.1.1 Rekonštrukcia a oprava záchytovej pitnej vody - vodojem Staré Koliesko	1.1 Rozvoj technickej infraštruktúry
	1.1.1.2 Oprava oplotenia záchytovej pitnej vody	
	1.1.1.3 Výmena verejného osvetlenia v lokalite Tri Studničky	
	1.1.1.4 Rekonštrukcia verejného osvetlenia na záchytnom parkovisku pred Demänovskou Dolinou	
	1.1.1.5 Vybudovanie 3 kontajnerových stojísk v lokalite Lúčky	
	1.1.1.6 Zakúpenie a osadenie 3 ks nabíjajúcich staníc na e-bike pre lokality Tri Studničky, Staré Koliesko, Lúčky	
2.1.1 Budovanie peších trás v obci	2.1.1.1 Rekonštrukcia miestnych komunikácií - lokalita Staré Koliesko	2.1 Pešia doprava
	2.1.1.2 Rekonštrukcia cesty II/584	



Opatrenie	Projekt/Aktivita	Prioritná oblasť
	2.1.1.3 Výstavba chodníka v lokalite Lúčky smer Záhradky	
	2.1.1.4 Odvodnenie miestnej komunikácie na Starom Koliesku	
2.2.1 Budovanie parkovacieho systému	2.2.1.1 Zväčšenie parkovacej kapacity na záchytnom parkovisku pred Demänovskou Dolinou	2.2 Parkovacie plochy
2.3.1 Rekonštrukcia turistických trás	2.3.1.1 Rekonštrukcia a údržba turistických chodníkov	2.3 Turistické trasy
3.1.1 Výstavba a rekonštrukcia OV	3.1.1.1 Budovanie kostola na Starom Koliesku	3.1 Rozvoj občianskej vybavenosti
	3.1.1.2 Rekonštrukcia sociálno - prevádzkovej budovy na záchytnom parkovisku	
4.1.1 Revitalizácia	4.1.1.1 Oprava a regulácia potoka na Starom Koliesku	4.1 Životné prostredie

4.1 DOPLŇUJÚCE ÚDAJE



FORMULÁR Č. P 2 - ZOZNAM UKAZOVATEĽOV CIEĽOV/PRIORITNÝCH OBLASTÍ

	Ukazovateľ	Definícia	Informačný zdroj/odkaz	Merná jednotka	Východiskový rok/hodnota	Cieľový rok/hodnota
Prioritná oblasť 1: Rozvoj technickej infraštruktúry						
Opatrenie 1.1.1/Aktivita 1.1.1.1: Výstavba a rekonštrukcia technickej infraštruktúry/Rekonštrukcia a oprava záchytov pitnej vody - vodojem Staré Koliesko						
Hlavné ukazovatele	Rekonštrukcia a oprava záchytov pitnej vody - vodojem Staré Koliesko	Ukazovatele výsledku	Starosta obce	Počet ks	2022	2027
					Záchyt pitnej vody je v zlom stave, preto je nutná jeho rekonštrukcia.	Úspešná realizácia projektu.
Opatrenie 1.1.1/Aktivita 1.1.1.2: Výstavba a rekonštrukcia technickej infraštruktúry/Oprava oplatenia záchytov pitnej vody						
Hlavné ukazovatele	Oprava oplatenia záchytov pitnej vody	Ukazovatele výsledku	Starosta obce	Dĺžka v m.	2022	2027
					Oplatenie je v havarijnom stave.	Oprava a vybudovanie nového



	Ukazovateľ	Definícia	Informačný zdroj/odkaz	Merná jednotka	Východiskový rok/hodnota	Cieľový rok/hodnota
						plotenia.
Opatrenie 1.1.1/Aktivita 1.1.1.3: Výstavba a rekonštrukcia technickej infraštruktúry/Výmena verejného osvetlenia v lokalite Tri Studničky						
Hlavné ukazovatele	Výmena verejného osvetlenia v lokalite Tri Studničky	Ukazovatele výsledku	Starosta obce	Počet ks	2022 Cieľom je výmena pôvodného osvetlenia za úsporné led svetelné body.	2027 Úspešná realizácia projektu.
Opatrenie 1.1.1/Aktivita 1.1.1.4: Výstavba a rekonštrukcia technickej infraštruktúry/Rekonštrukcia verejného osvetlenia na záchytnom parkovisku pred Demänovskou Dolinou						
Hlavné ukazovatele	Rekonštrukcia verejného osvetlenia na záchytnom parkovisku pred Demänovskou	Ukazovatele výsledku	Starosta obce	Počet ks	2022 Verejné osvetlenie na	2027 Úspešná realizácia



	Ukazovateľ	Definícia	Informačný zdroj/odkaz	Merná jednotka	Východiskový rok/hodnota	Cieľový rok/hodnota
	Dolinou				záchytnom parkovisku je zastaralé a dlhé roky sa s ním nič nerobilo, preto je potrebná jeho rekonštrukcia.	projektu.
Opatrenie 1.1.1/Aktivita 1.1.1.5: Výstavba a rekonštrukcia technickej infraštruktúry/Vybudovanie 3 kontajnerových stojísk v lokalite						
Lúčky						
Hlavné ukazovatele	Vybudovanie 3 kontajnerových stojísk v lokalite Lúčky	Ukazovatele výsledku	Starosta obce	3 stojiská	2022	2027
					V časti Lúčky je nedostatočný počet kontajnerových	Úspešná realizácia projektu.



	Ukazovateľ	Definícia	Informačný zdroj/odkaz	Merná jednotka	Východiskový rok/hodnota	Cieľový rok/hodnota
					stojísk, preto je potrebné ich dobudovanie.	
Opatrenie 1.1.1/Aktivita 1.1.1.6: Výstavba a rekonštrukcia technickej infraštruktúry/Zakúpenie a osadenie 3 ks nabíjajúcich staníc na e-bike pre lokality Tri Studničky, Staré Koliesko, Lúčky						
Hlavné ukazovatele	Zakúpenie a osadenie 3 ks nabíjajúcich staníc na e-bike pre lokality Tri Studničky, Staré Koliesko, Lúčky	Ukazovatele výsledku	Starosta obce	Počet ks.	2022	2027
					Momentálne mnoho ľudí využíva elektro - bicykle, ale nabíjajúcich staníc je nedostatok, preto je cieľom v obci vybudovať 3	Úspešná realizácia projektu.



	Ukazovateľ	Definícia	Informačný zdroj/odkaz	Merná jednotka	Východiskový rok/hodnota	Cieľový rok/hodnota
					nabíjacie stanice pre e-bike.	

▲ [Návrat na hierarchickú štruktúru](#)

	Ukazovateľ	Definícia	Informačný zdroj/odkaz	Merná jednotka	Východiskový rok/hodnota	Cieľový rok/hodnota
Prioritná oblasť 1: Pešia doprava						
Opatrenie 2.1.1/Aktivita 2.1.1.1: Budovanie peších trás v obci/Rekonštrukcia miestnych komunikácií - lokalita Staré Koliesko						
					2022	2027
Hlavné ukazovatele	Rekonštrukcia miestnych komunikácií - lokalita Staré Koliesko	Ukazovatele výsledku	Starosta obce	Dĺžka v m.	Momentálne sa na ceste nachádza množstvo výtlkov a je potrebná kompletná oprava cesty.	Úspešná realizácia projektu.



	Ukazovateľ	Definícia	Informačný zdroj/odkaz	Merná jednotka	Východiskový rok/ hodnota	Cieľový rok/ hodnota
Opatrenie 2.1.1/Aktivita 2.1.1.2: Budovanie peších trás v obci/Rekonštrukcia cesty II/584						
Hlavné ukazovatele	Rekonštrukcia cesty II/584	Ukazovatele výsledku	Starosta obce	Dĺžka v m.	2022	2027
					Cesta č. II/584 je najfrekventovanejšia cesta, nachádzajú sa na nej výtlky a nerovnosti, cieľom je úspešná rekonštrukcia.	Úspešná rekonštrukcia projektu.
Opatrenie 2.1.1/Aktivita 2.1.1.3: Budovanie peších trás v obci/Výstavba chodníka v lokalite Lúčky smer Záhradky						
Hlavné ukazovatele	Výstavba chodníka v lokalite Lúčky smer Záhradky	Ukazovatele výsledku	Starosta obce	Dĺžka v m.	V tejto časti sa nenachádza chodník, preto je potrebná jeho výstavba.	Úspešná realizácia projektu.



	Ukazovateľ	Definícia	Informačný zdroj/odkaz	Merná jednotka	Východiskový rok/hodnota	Cieľový rok/hodnota
Opatrenie 2.1.1/Aktivita 2.1.1.4: Budovanie peších trás v obci/Odvodnenie miestnej komunikácie na Starom Koliesku						
Hlavné ukazovatele	Odvodnenie miestnej komunikácie na Starom Koliesku	Ukazovatele výsledku	Starosta obce	m ³	2022	2027
					Momentálne nie je komunikácia na Starom Koliesku dostatočne odvodnená.	Úspešná realizácia projektu.

▲ [Návrat na hierarchickú štruktúru](#)

	Ukazovateľ	Definícia	Informačný zdroj/odkaz	Merná jednotka	Východiskový rok/hodnota	Cieľový rok/hodnota
Prioritná oblasť 2: Parkovacie plochy						
Opatrenie 2.2.1/Aktivita 2.2.1.1: Budovanie parkovacieho systému/Zväčšenie parkovacej kapacity na záchytnom parkovisku pred Demänovskou Dolinou						
Hlavné ukazovatele	Zväčšenie parkovacej kapacity na záchytnom parkovisku pred	Ukazovatele výsledku	Starosta obce	Počet ks nových parkovacích miest.	2022	2027



	Ukazovateľ	Definícia	Informačný zdroj/odkaz	Merná jednotka	Východiskový rok/hodnota	Cieľový rok/hodnota
	Demänovskou Dolinou				Parkovisko má v aktuálnej situácii nedostatočnú kapacitu.	Úspešné zväčšenie kapacity.

▲ [Návrat na hierarchickú štruktúru](#)

	Ukazovateľ	Definícia	Informačný zdroj/odkaz	Merná jednotka	Východiskový rok/hodnota	Cieľový rok/hodnota
Prioritná oblasť 3: Turistické trasy						
Opatrenie 2.3.1/Aktivita 2.3.1.1: Rekonštrukcia turistických trás/Rekonštrukcia a údržba turistických chodníkov						
					2022	2027
Hlavné ukazovatele	Rekonštrukcia a údržba turistických chodníkov	Ukazovatele výsledku	Starosta obce	Dĺžka v m.	Je potrebné nové značenie, prípadne obnova	Úspešná realizácia projektu.



	Ukazovateľ	Definícia	Informačný zdroj/odkaz	Merná jednotka	Východiskový rok/hodnota	Cieľový rok/hodnota
					zastaralých značení na turistických trasách.	

▲ [Návrat na hierarchickú štruktúru](#)

	Ukazovateľ	Definícia	Informačný zdroj/odkaz	Merná jednotka	Východiskový rok/hodnota	Cieľový rok/hodnota
Prioritná oblasť 1: Rozvoj občianskej vybavenosti						
Opatrenie 3.1.1/Aktivita 3.1.1.1: Výstavba a rekonštrukcia OV/Budovanie kostola na Starom Koliesku						
					2022	2027
Hlavné ukazovatele	Budovanie kostola na Starom Koliesku	Ukazovatele výsledku	Starosta obce	m ²	V tejto lokalite sa nenachádza sakrálna stavba v podobe	Úspešná výstavba a posvätenie novovybudovaného kostola v časti na



	Ukazovateľ	Definícia	Informačný zdroj/ odkaz	Merná jednotka	Východiskový rok/hodnota	Cieľový rok/hodnota
					kostola a je cieľom výstavba kostola .	Starom Koliesku.
Opatrenie 3.1.1/Aktivita 3.1.1.2: Výstavba a rekonštrukcia OV/Rekonštrukcia sociálno - prevádzkovej budovy na záchytnom parkovisku						
Hlavné ukazovatele	Rekonštrukcia sociálno - prevádzkovej budovy na záchytnom parkovisku	Ukazovatele výsledku	Starosta obce	m ²	2022 Budova je v nevyhovujúcom stave, preto je cieľom jej rekonštrukcia.	2027 Úspešná realizácia projektu.

▲ [Návrat na hierarchickú štruktúru](#)



	Ukazovateľ	Definícia	Informačný zdroj/odkaz	Merná jednotka	Východiskový rok/hodnota	Cieľový rok/hodnota
Prioritná oblasť 1: Životné prostredie						
Opatrenie 4.1.1/Aktivita 4.1.1.1: Revitalizácia/Oprava a regulácia potoka na Starom Koliesku						
Hlavné ukazovatele	Oprava a regulácia potoka na Starom Koliesku	Ukazovatele výsledku	Starosta obce	m ³	2022	2027
					Momentálne nie je nastavená správna regulácia.	Úspešná oprava.

▲ [Návrat na hierarchickú štruktúru](#)



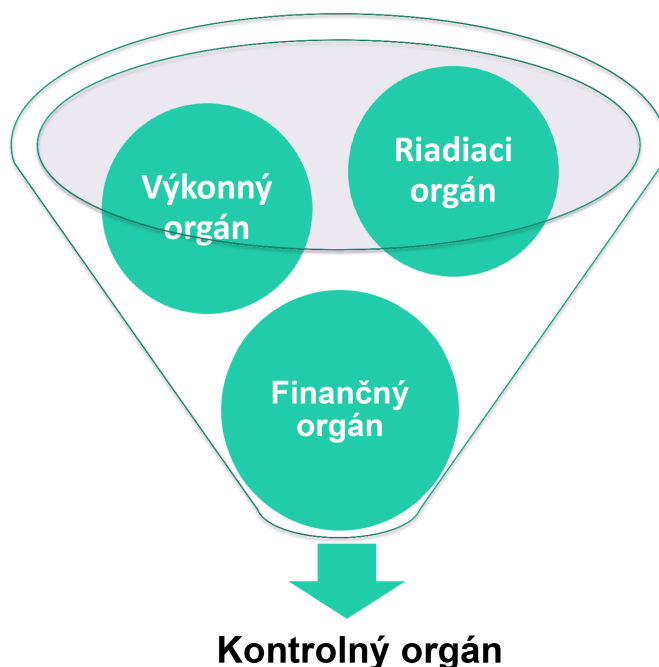
REALIZAČNÁ ČASŤ

Realizačná časť je zameraná na popis postupov inštitucionálneho a organizačného zabezpečenia realizácie PHRSR. Ďalej obsahuje systém monitorovania a hodnotenia plnenia programu na základe stanovených merateľných ukazovateľov a vecný a časový harmonogram realizácie programu formou akčných plánov.



5.1 INŠTITUCIONÁLNE A ORGANIZAČNÉ ZABEZPEČENIE

Inštitucionálne a organizačné parametre definuje zákon NR SR č. 369/1990 Z. z., o obecnom zriadení v znení neskorších predpisov. Obec podľa novely zákona č. 539/2008: spracúva, schvaľuje, riadi a pravidelne vyhodnocuje plnenie PHRSR, poskytuje súčinnosť pri príprave a realizácii PHRSR VÚC v území regiónu, poskytuje súčinnosť pri príprave regionálnych operačných programov a spolupracuje pri zabezpečovaní rozvojových spoločných zámerov. Do procesu zabezpečenia realizácie jednotlivých opatrení sú zapojené štyri organizačné zložky:



Riadiacim orgánom, zodpovedným za zabezpečenie realizácie PHRSR, je starosta a obecné zastupiteľstvo. Orgán navrhuje, riadi a zlepšuje procesy rozvoja s cieľom podporovať politiku a stratégiu definovanú v schválenom programovom dokumente tak, aby ním zabezpečované činnosti boli s ostatnými orgánmi koordinované a prispievali k efektívnosti a účinnosti podpory rozvoja aktivít na území obce.

Výkonným orgánom sú poverení pracovníci. Jedná sa zároveň aj o externé firmy, ktoré budú vykonávať plnenie jednotlivých aktivít a rozvojových cieľov riešeného územia.

Finančným orgánom je hlavná účtovníčka riešeného územia. Dohliada na spracovanie všetkých dokumentov do účtovníctva a administratívy riešeného územia.



Kontrolný orgán je zastúpený hlavným kontrolórom riešeného územia. Ten dohliada na vykonávanie jednotlivých aktivít na obecnej úrovni. Jeho úlohou je kontrolovať naplnenie jednotlivých opatrení a vypracovávať správu o kontrole.

FORMULÁR Č. R 2 - KRITÉRIÁ HODNOTENIA PHRSR

Skupina kritérií/Kritérium	Váha kritéria/Body	Rozsah bodového hodnotenia	Poznámka
Obsah dokumentu	3	0-4	Dokument spĺňa potrebné náležitosti, avšak neobsahuje všetky doplnkové formuláre.
Zrozumiteľnosť dokumentu	3	0-4	Dokument je po odbornej stránke zrozumiteľný, avšak niektoré časti sú zbytočne zložito písané pre laickú verejnosť.
Prehľadnosť dokumentu	4	0-4	Dokument má jasnú štruktúru a atraktívny dizajn.
Väzby dokumentu na iné strategické dokumenty na miestnej, regionálnej a národnej úrovni	2	0-4	PHRSR nadväzuje len na základné strategické dokumenty VÚC (územný plán a PHRSR).
Súlad navrhovanej stratégie s potenciálom územia	4	0-4	Zvolená stratégia je ideálna vzhľadom k potenciálu daného územia.
Postupy monitorovania a hodnotenia	3	0-4	Jednotlivé kroky monitorovania a hodnotenia spĺňajú všetky náležitosti, ale sú popísané príliš všeobecne.



Skupina kritérií/Kritérium	Váha kritéria/ Body	Rozsah bodového hodnotenia	Poznámka
Iné...	...	0-4	...

FORMULÁR Č. R 1 - AKČNÝ PLÁN

Akčný plán pre oblasť 1.1 Rozvoj technickej infraštruktúry				
Opatrenie, aktivita	Termín (rok)	Zodpovedný	Financovanie	Ukazovateľ výstupu
Opatrenie 1.1.1: Výstavba a rekonštrukcia technickej infraštruktúry				
Aktivita 1.1.1.1: Rekonštrukcia a oprava záchytovej pitnej vody - vodojem Staré Koliesko	2022 až 2027	Obec Demänovská Dolina		Počet ks - 2027
Aktivita 1.1.1.2: Oprava oplotenia záchytovej pitnej vody	2022 až 2027	Obec Demänovská Dolina		Dĺžka v m. - 2027
Aktivita 1.1.1.3: Výmena verejného osvetlenia v lokalite Tri Studničky	2022 až 2027	Obec Demänovská Dolina		Počet ks - 2027
Aktivita 1.1.1.4: Rekonštrukcia verejného osvetlenia na záchytnom parkovisku pred Demänovskou Dolinou	2022 až 2027	Obec Demänovská Dolina		Počet ks - 2027
Aktivita 1.1.1.5: Vybudovanie 3	2022 až 2027	Obec Demänovská		3 stojiská - 2027



Akčný plán pre oblasť 1.1 Rozvoj technickej infraštruktúry				
Opatrenie, aktivita	Termín (rok)	Zodpovedný	Financovanie	Ukazovateľ výstupu
kontajnerových stojísk v lokalite Lúčky		Dolina		
Aktivita 1.1.1.6: Zakúpenie a osadenie 3 ks nabíjacích staníc na e-bike pre lokality Tri Studničky, Staré Koliesko, Lúčky	2022 až 2027	Obec Demänovská Dolina		Počet ks. - 2027

▲ [Návrat na hierarchickú štruktúru](#)

Akčný plán pre oblasť 2.1 Pešia doprava				
Opatrenie, aktivita	Termín (rok)	Zodpovedný	Financovanie	Ukazovateľ výstupu
Opatrenie 2.1.1: Budovanie peších trás v obci				
Aktivita 2.1.1.1: Rekonštrukcia miestnych komunikácií - lokalita Staré Koliesko	2022 až 2027	Obec Demänovská Dolina		Dĺžka v m. - 2027
Aktivita 2.1.1.2: Rekonštrukcia cesty II/584	2022 až 2027	Obec Demänovská Dolina		Dĺžka v m. - 2027
Aktivita 2.1.1.3: Výstavba chodníka v lokalite Lúčky smer Záhradky	až	Obec Demänovská Dolina		Dĺžka v m. -
Aktivita 2.1.1.4:	2022 až	Obec		m ³ - 2027



Akčný plán pre oblasť 2.1 Pešia doprava				
Opatrenie, aktivita	Termín (rok)	Zodpovedný	Financovanie	Ukazovateľ výstupu
Odvodnenie miestnej komunikácie na Starom Koliesku	2027	Demänovská Dolina		

▲ [Návrat na hierarchickú štruktúru](#)

Akčný plán pre oblasť 2.2 Parkovacie plochy				
Opatrenie, aktivita	Termín (rok)	Zodpovedný	Financovanie	Ukazovateľ výstupu
Opatrenie 2.2.1: Budovanie parkovacieho systému				
Aktivita 2.2.1.1: Zväčšenie parkovacej kapacity na záchytnom parkovisku pred Demänovskou Dolinou	2022 až 2027	Obec Demänovská Dolina		Počet ks nových parkovacích miest. - 2027

▲ [Návrat na hierarchickú štruktúru](#)

Akčný plán pre oblasť 2.3 Turistické trasy				
Opatrenie, aktivita	Termín (rok)	Zodpovedný	Financovanie	Ukazovateľ výstupu
Opatrenie 2.3.1: Rekonštrukcia turistických trás				
Aktivita 2.3.1.1: Rekonštrukcia a údržba turistických chodníkov	2022 až 2027	Obec Demänovská Dolina		Dĺžka v m. - 2027

▲ [Návrat na hierarchickú štruktúru](#)



Akčný plán pre oblasť 3.1 Rozvoj občianskej vybavenosti				
Opatrenie, aktivita	Termín (rok)	Zodpovedný	Financovanie	Ukazovateľ výstupu
Opatrenie 3.1.1: Výstavba a rekonštrukcia OV				
Aktivita 3.1.1.1: Budovanie kostola na Starom Koliesku	2022 až 2027	Obec Demänovská Dolina		m ² - 2027
Aktivita 3.1.1.2: Rekonštrukcia sociálno - prevádzkovej budovy na záchytnom parkovisku	2022 až 2027	Obec Demänovská Dolina		m ² - 2027

▲ [Návrat na hierarchickú štruktúru](#)

Akčný plán pre oblasť 4.1 Životné prostredie				
Opatrenie, aktivita	Termín (rok)	Zodpovedný	Financovanie	Ukazovateľ výstupu
Opatrenie 4.1.1: Revitalizácia				
Aktivita 4.1.1.1: Oprava a regulácia potoka na Starom Koliesku	2022 až 2027	Obec Demänovská Dolina		m ³ - 2027

▲ [Návrat na hierarchickú štruktúru](#)

5.2 MONITOROVANIE A HODNOTENIE

Program hospodárskeho rozvoja a sociálneho rozvoja (PHRSR) je živý dokument. V záujme efektívneho a koordinovaného postupu by mali byť jednotlivé navrhované projekty z rozvojovej stratégie (Formulár č. S 1 - Hierarchia strategických cieľov) pravidelne kontrolované a vyhodnocované (odporúča sa v intervale 6 – 12 mesiacov, podľa uváženia). Monitoring stratégie v súlade s navrhovanou organizačnou štruktúrou je zabezpečovaný na dvoch základných



úrovních. Prvou je získavanie a prvotné spracovanie informácií z terénu.

Na jednej strane je potrebné sledovať realizované a pripravované aktivity, na druhej strane ukazovatele pôsobenia a dopadov implementácie PHRSR na život obyvateľov v obci a jej celkový rozvoj. Tieto úlohy môžu zabezpečovať iba pracovníci aktívni priamo v teréne. Odporúča sa zabezpečiť systém (skupinu pracovníkov, aktivistov) spolupracujúcich na tejto úlohe. K zabezpečeniu monitoringu je potrebné spracovať systém kritérií, ukazovateľov a metodiku monitoringu tak, aby bolo možné reálne vyhodnocovať prebiehajúce procesy. Druhou úrovňou je odborné vyhodnocovanie informácií a sledovanie plnenia cieľov a priorít. Monitorovanie plnenia PHRSR bude stálym a dlhodobým procesom, zameraným na sledovanie kvalitatívnych a kvantitatívnych zmien pomocou vybraných ukazovateľov. Jeho cieľom bude získavanie informácií o skutočnom plnení opatrení, zameraných na zmenu negatívneho vývoja, resp. o potrebe zmeniť ich výber alebo spôsob realizácie. Stabilizovať zásady procesu monitorovania umožní priebežná i etapovitá kontrola realizácie programu. Nevyhnutnou podmienkou monitoringu je organizačné a metodické zabezpečenie riešenia operatívnych problémov a z nich vyplývajúce zmenové riadenie. Monitorovanie plnenia PHRSR bude obsahovať nasledovné činnosti:

- každoročné hodnotenie napĺňania cieľov stanovených v PHRSR
- vyhodnotenie dosiahnutých výsledkov ako popis stupňa realizovaných cieľov a opatrení
- vyhodnotenie dopadov aktivít na obec a jej rozvoj

Uvedené činnosti, uskutočnené v procese monitorovania, umožnia zhodnotiť postup v realizácii plánovaných úloh. Tento proces znamená sledovanie výstupov, financovanie jednotlivých činností, projektov alebo etáp. Monitorovanie sa uskutočňuje prostredníctvom ukazovateľov, ktoré sa vzťahujú na špecifické ciele, objasňujú stav implementácie, výsledkov a dopadov a poukazujú na dosiahnutý vývoj vo vzťahu k finančnému plánu.

Cieľom monitorovania, ktoré by malo byť vykonávané pracovnými skupinami, bude zabezpečiť konzistentné, pravdivé a pravidelné informácie o realizovaných a ukončených projektoch. Vhodným spôsobom na realizáciu monitoringu sú kvantitatívne (merateľné) ukazovatele úspešnosti, ktoré dávajú jednoznačnú odpoveď na stupeň alebo mieru naplnenia projektu v danom časovom období. Spôsob práce pracovnej skupiny, uskutočňujúcej monitorovanie a hodnotenie, vyplynie zo samotného charakteru projektu.



Zmyslom procesu hodnotenia je sumarizovať výstupy získané monitorovaním projektov na získanie informácií o účinnosti a efektívnosti vynaložených nákladov. Tieto informácie sa transformujú do monitorovacích a hodnotiacich správ, ktoré sa prerokovávajú na zasadnutiach obecného zastupiteľstva, resp. komisie pre rozvoj obce.

Proces hodnotenia využíva ako svoje vstupy všetky dáta získavané v procese monitorovania. Výstupom procesu hodnotenia, resp. celého procesu monitorovania a hodnotenia, sú hodnotiace a monitorovacie správy. Hodnotenie je vykonávané pravidelne za účelom merania efektivity voči cieľom projektov. Vykonáva sa v priebehu realizácie jednotlivých projektov a taktiež po ich ukončení. Posudzuje sa hlavne vecná stránka a vzniknuté problémy. Riešenie prioritných problémov sa posudzuje s použitím kritérií voči stanoveným ukazovateľom. Hodnotenie znamená kritické a objektívne overovanie. Plní funkciu spätnej väzby. Hodnotenie sa opiera o monitorovacie činnosti, ktoré mu poskytujú nevyhnutné informácie.

Základné monitorovacie ukazovatele plnenia programu hospodárskeho rozvoja a sociálneho rozvoja:

- počet pripravených investičných aktivít
- počet zrealizovaných investičných aktivít
- objem zrealizovaných investičných aktivít
- objem získaných prostriedkov z externých zdrojov
- objem aktivizovaných vnútorných zdrojov
- miera zapojenia obyvateľov a ostatných aktérov do aktivít PHRSR
- miera skvalitnenia poskytovaných služieb v riešenom území
- počet a rozsah poskytovaných služieb v riešenom území
- miera zvýšenia kvality a pripravenosti ľudských kapacít v riešenom území
- miera zvýšenia návštevnosti riešeného územia
- miera zviditeľnenia sa riešeného územia v regióne, v SR a EÚ
- počet a kvalita zrealizovaných občianskych aktivít
- miera skvalitnenia života obyvateľov riešeného územia

FORMULÁR Č. R 5 - PLÁN HODNOTENIA A MONITOROVANIA



Typ hodnotenia	Vykonať prvýkrát	Dôvod vykonania/periodicita
Strategické hodnotenie	Dlhodobé, vopred naplánované a hĺbkové. Jeho súčasťou by mali byť diskusie a konzultácie o naplnených a nenaplnených cieľoch. Dátum (rok), kedy sa má vykonať prvý krát, si určí samospráva riešeného územia sama.	Zistenie stavu dokumentu k reálnemu stavu riešeného územia, čo sa naplnilo a čo nenaplnilo, riešenia príp. vzniknutých problémov a pod. Periodicita, resp. pravidelné opakovanie, je vhodná raz ročne.
Operatívne hodnotenie	Vykonáva sa pravidelnejšie a častejšie, je založené na krátkodobej báze. Dátum (mesiac a rok), kedy sa má vykonať prvý krát, si určí samospráva riešeného územia sama.	Hodnotia sa jednotlivé aspekty PHRSR, najmä realizácia jednotlivých projektov a ich vplyv na samotné riešené územie. Vykonáva sa ideálne viac krát ročne (min. 2-krát).
Tematické hodnotenie časti PHRSR	Realizuje sa na konkrétnu časť dokumentu (obvykle strategickú), v rámci ktorej sa identifikujú možné problémy. Dátum (mesiac a rok), kedy sa má vykonať prvý krát, si určí samospráva riešeného územia sama.	Hodnotí sa vybraná časť dokumentu alebo konkrétny projektový zámer, napr. v prípade, keď je považovaný za rizikový, čo vyplýva z predchádzajúcej monitorovacej správy. Periodicitu si určí samospráva riešeného územia sama.
Ad hoc mimoriadne hodnotenie	Ad hoc, alebo tzv. hodnotenie „za horúca“, sa vykonáva podľa aktuálnej potreby, ak si to vyžiada situácia (napr. vznikne nečakaný problém). Nie je vopred stanovené,	Vykonáva sa podľa aktuálnej potreby, ktorá vznikla nečakaným odklonením sa od stanovených cieľov, plánovaných hodnôt alebo pri návrhu zmeny obsahovej



Typ hodnotenia	Vykonať prvýkrát	Dôvod vykonania/periodicita
	kedy sa má realizovať prvý krát.	štruktúry dokumentu. Nepravidelná periodicita, podľa potreby.
Ad hoc hodnotenie celého PHRSR alebo jeho časti	Podobne ako mimoriadne hodnotenie, len sa určí, či je zamerané na vybranú časť, alebo celý dokument. Nie je vopred stanovené, kedy sa má realizovať prvý krát.	Vykonáva sa na základe rozhodnutia starostu/primátora, kontrolného orgánu obce/mesta, podnetu poslancov, príp. na základe protokolu Národného kontrolného úradu SR. Nepravidelná periodicita, podľa potreby.



FINANČNÁ ČASŤ

Finančná časť obsahuje finančné zabezpečenie jednotlivých opatrení a aktivít. Táto časť obsahuje indikatívny finančný plán na celé obdobie realizácie PHRSR, model viaczdrojového financovania jednotlivých opatrení, aktivít (projektov) za účasti partnerov v území, hodnotiacu tabuľku pre výber projektov a výnosovo-nákladovú analýzu.



Finančné vyčíslenie jednotlivých aktivít sa v PHRSR uvádza pri väčšine opatrení a aktivít, potrebných na naplnenie cieľov programu. Tie sú stanovené odhadom, konečné rozpočty budú súčasťou vykonávacích plánov. Pri schvaľovaní financovania jednotlivých úloh sa bude prihliadať na ich dôležitosť a dopad hospodársky, environmentálny a sociálny rozvoj obce. Viaceré úlohy sa môžu realizovať v rámci bežnej prevádzky, v rámci vlastných kapacít samosprávy, ale mnohé vyžadujú náročnejšie finančné a personálne zdroje a spoluprácu s inými subjektmi.

Potenciálne zdroje na realizáciu opatrení a aktivít PHRSR sú:

- vlastné zdroje – rozpočet obce,
- bankové úvery, - štátne dotácie z účelových fondov,
- financie z Národných projektov,
- štrukturálne fondy, - nadácie, neinvestičné fondy,
- účelové fondy zahraničných zastupiteľstiev v SR,
- Svetová banka - sponzoring podnikateľov, firiem, bankového sektora, súkromných osôb,
- združovanie prostriedkov verejnej a neverejnej sféry, atď.

FORMULÁR Č. F 2 – FINANČNÝ RÁMEC PRE REALIZÁCIU PHRSR

Názov cieľa	1: Technická infraštruktúra	
Názov priority	1.1: Rozvoj technickej infraštruktúry	
Názov opatrenia	1.1.1: Výstavba a rekonštrukcia technickej infraštruktúry	
Kód a názov projektu/aktivity	1.1.1.1: Rekonštrukcia a oprava záchytovej pitnej vody - vodojem Staré Koliesko	
Hlavný ukazovateľ - výsledku, dosahu	Počet ks	
Termín začatia a ukončenia realizácie projektu/ aktivity (mesiac/rok)	2022	2027
Verejné zdroje celkom	12500 €	
Verejné zdroje	Národné zdroje celkom	Zdroje EÚ (EŠIF) celkom



	2500 €	10000 €
--	--------	---------

▲ [Návrat na hierarchickú štruktúru](#)

FORMULÁR Č. F 3 - HODNOTIACE TABUĽKY PRE VÝBER PROJEKTOV

Kategória	Sociálny význam	Hospodársky/ekonomický význam	Technický stav	Dopad a vplyv výstavby
Hodnotiace kritérium				
Hodnotenie	spĺňa	spĺňa	spĺňa	spĺňa

▲ [Návrat na hierarchickú štruktúru](#)

FORMULÁR Č. F 2 – FINANČNÝ RÁMEC PRE REALIZÁCIU PHRSR

Názov cieľa	1: Technická infraštruktúra	
Názov priority	1.1: Rozvoj technickej infraštruktúry	
Názov opatrenia	1.1.1: Výstavba a rekonštrukcia technickej infraštruktúry	
Kód a názov projektu/aktivity	1.1.1.2: Oprava oplotenia záchytov pitnej vody	
Hlavný ukazovateľ - výsledku, dosahu	Dĺžka v m.	
Termín začatia a ukončenia realizácie projektu/ aktivity (mesiac/rok)	2022	2027
Verejné zdroje celkom	4000 €	
Verejné zdroje	Národné zdroje celkom	Zdroje EÚ (EŠIF) celkom
	4000 €	0 €

▲ [Návrat na hierarchickú štruktúru](#)



FORMULÁR Č. F 3 - HODNOTIACE TABUĽKY PRE VÝBER PROJEKTOV

Kategória	Sociálny význam	Hospodársky/ ekonomický význam	Technický stav	Dopad a vplyv výstavby
Hodnotiace kritérium				
Hodnotenie	spĺňa	spĺňa	spĺňa	spĺňa

▲ [Návrat na hierarchickú štruktúru](#)

FORMULÁR Č. F 2 - FINANČNÝ RÁMEC PRE REALIZÁCIU PHRSR

Názov cieľa	1: Technická infraštruktúra		
Názov priority	1.1: Rozvoj technickej infraštruktúry		
Názov opatrenia	1.1.1: Výstavba a rekonštrukcia technickej infraštruktúry		
Kód a názov projektu/aktivity	1.1.1.3: Výmena verejného osvetlenia v lokalite Tri Studničky		
Hlavný ukazovateľ - výsledku, dosahu	Počet ks		
Termín začatia a ukončenia realizácie projektu/ aktivity (mesiac/rok)	2022	2027	
Verejné zdroje celkom	22000 €		
Verejné zdroje	Národné zdroje celkom	Zdroje EÚ (EŠIF) celkom	
	2000 €	20000 €	

▲ [Návrat na hierarchickú štruktúru](#)

FORMULÁR Č. F 3 - HODNOTIACE TABUĽKY PRE VÝBER PROJEKTOV



Kategória	Sociálny význam	Hospodársky/ekonomický význam	Technický stav	Dopad a vplyv výstavby
Hodnotiace kritérium				
Hodnotenie	spĺňa	spĺňa	spĺňa	spĺňa

▲ [Návrat na hierarchickú štruktúru](#)

FORMULÁR Č. F 2 - FINANČNÝ RÁMEC PRE REALIZÁCIU PHRSR

Názov cieľa	1: Technická infraštruktúra		
Názov priority	1.1: Rozvoj technickej infraštruktúry		
Názov opatrenia	1.1.1: Výstavba a rekonštrukcia technickej infraštruktúry		
Kód a názov projektu/aktivity	1.1.1.4: Rekonštrukcia verejného osvetlenia na záchytnom parkovisku pred Demänovskou Dolinou		
Hlavný ukazovateľ - výsledku, dosahu	Počet ks		
Termín začatia a ukončenia realizácie projektu/aktivity (mesiac/rok)	2022	2027	
Verejné zdroje celkom	27500 €		
Verejné zdroje	Národné zdroje celkom	Zdroje EÚ (EŠIF) celkom	
	2500 €	25000 €	

▲ [Návrat na hierarchickú štruktúru](#)

FORMULÁR Č. F 3 - HODNOTIACE TABUĽKY PRE VÝBER PROJEKTOV



Kategória	Sociálny význam	Hospodársky/ekonomický význam	Technický stav	Dopad a vplyv výstavby
Hodnotiace kritérium				
Hodnotenie	spĺňa	spĺňa	spĺňa	spĺňa

▲ [Návrat na hierarchickú štruktúru](#)

FORMULÁR Č. F 2 - FINANČNÝ RÁMEC PRE REALIZÁCIU PHRSR

Názov cieľa	1: Technická infraštruktúra		
Názov priority	1.1: Rozvoj technickej infraštruktúry		
Názov opatrenia	1.1.1: Výstavba a rekonštrukcia technickej infraštruktúry		
Kód a názov projektu/aktivity	1.1.1.5: Vybudovanie 3 kontajnerových stojísk v lokalite Lúčky		
Hlavný ukazovateľ - výsledku, dosahu	3 stojiská		
Termín začatia a ukončenia realizácie projektu/aktivity (mesiac/rok)	2022	2027	
Verejné zdroje celkom	6000 €		
Verejné zdroje	Národné zdroje celkom	Zdroje EÚ (EŠIF) celkom	
	1000 €	5000 €	

▲ [Návrat na hierarchickú štruktúru](#)

FORMULÁR Č. F 3 - HODNOTIACE TABUĽKY PRE VÝBER PROJEKTOV



Kategória	Sociálny význam	Hospodársky/ekonomický význam	Technický stav	Dopad a vplyv výstavby
Hodnotiace kritérium				
Hodnotenie	spĺňa	spĺňa	spĺňa	spĺňa

▲ [Návrat na hierarchickú štruktúru](#)

FORMULÁR Č. F 2 - FINANČNÝ RÁMEC PRE REALIZÁCIU PHRSR

Názov cieľa	1: Technická infraštruktúra		
Názov priority	1.1: Rozvoj technickej infraštruktúry		
Názov opatrenia	1.1.1: Výstavba a rekonštrukcia technickej infraštruktúry		
Kód a názov projektu/aktivity	1.1.1.6: Zakúpenie a osadenie 3 ks nabíjacích staníc na e-bike pre lokality Tri Studničky, Staré Koliesko, Lúčky		
Hlavný ukazovateľ - výsledku, dosahu	Počet ks.		
Termín začatia a ukončenia realizácie projektu/aktivity (mesiac/rok)	2022	2027	
Verejné zdroje celkom	6600 €		
Verejné zdroje	Národné zdroje celkom	Zdroje EÚ (EŠIF) celkom	
	600 €	6000 €	

▲ [Návrat na hierarchickú štruktúru](#)

FORMULÁR Č. F 3 - HODNOTIACE TABUĽKY PRE VÝBER PROJEKTOV



Kategória	Sociálny význam	Hospodársky/ekonomický význam	Technický stav	Dopad a vplyv výstavby
Hodnotiace kritérium				
Hodnotenie	spĺňa	spĺňa	spĺňa	spĺňa

▲ [Návrat na hierarchickú štruktúru](#)

FORMULÁR Č. F 2 - FINANČNÝ RÁMEC PRE REALIZÁCIU PHRSR

Názov cieľa	2: Dopravná infraštruktúra		
Názov priority	2.1: Pešia doprava		
Názov opatrenia	2.1.1: Budovanie peších trás v obci		
Kód a názov projektu/aktivity	2.1.1.1: Rekonštrukcia miestnych komunikácií - lokalita Staré Koliesko		
Hlavný ukazovateľ - výsledku, dosahu	Dĺžka v m.		
Termín začatia a ukončenia realizácie projektu/aktivity (mesiac/rok)	2022	2027	
Verejné zdroje celkom	55000 €		
Verejné zdroje	Národné zdroje celkom	Zdroje EÚ (EŠIF) celkom	
	5000 €	50000 €	

▲ [Návrat na hierarchickú štruktúru](#)

FORMULÁR Č. F 3 - HODNOTIACE TABUĽKY PRE VÝBER PROJEKTOV



Kategória	Sociálny význam	Hospodársky/ekonomický význam	Technický stav	Dopad a vplyv výstavby
Hodnotiace kritérium				
Hodnotenie	spĺňa	spĺňa	spĺňa	spĺňa

▲ [Návrat na hierarchickú štruktúru](#)

FORMULÁR Č. F 2 - FINANČNÝ RÁMEC PRE REALIZÁCIU PHRSR

Názov cieľa	2: Dopravná infraštruktúra		
Názov priority	2.1: Pešia doprava		
Názov opatrenia	2.1.1: Budovanie peších trás v obci		
Kód a názov projektu/aktivity	2.1.1.2: Rekonštrukcia cesty II/584		
Hlavný ukazovateľ - výsledku, dosahu	Dĺžka v m.		
Termín začatia a ukončenia realizácie projektu/aktivity (mesiac/rok)	2022	2027	
Verejné zdroje celkom	165000 €		
Verejné zdroje	Národné zdroje celkom	Zdroje EÚ (EŠIF) celkom	
	15000 €	150000 €	

▲ [Návrat na hierarchickú štruktúru](#)

FORMULÁR Č. F 3 - HODNOTIACE TABUĽKY PRE VÝBER PROJEKTOV



Kategória	Sociálny význam	Hospodársky/ekonomický význam	Technický stav	Dopad a vplyv výstavby
Hodnotiace kritérium				
Hodnotenie	spĺňa	spĺňa	spĺňa	spĺňa

▲ [Návrat na hierarchickú štruktúru](#)

FORMULÁR Č. F 2 - FINANČNÝ RÁMEC PRE REALIZÁCIU PHRSR

Názov cieľa	2: Dopravná infraštruktúra		
Názov priority	2.1: Pešia doprava		
Názov opatrenia	2.1.1: Budovanie peších trás v obci		
Kód a názov projektu/aktivity	2.1.1.3: Výstavba chodníka v lokalite Lúčky smer Záhradky		
Hlavný ukazovateľ - výsledku, dosahu	Dĺžka v m.		
Verejné zdroje celkom	275000 €		
Verejné zdroje	Národné zdroje celkom	Zdroje EÚ (EŠIF) celkom	
	25000 €	250000 €	

▲ [Návrat na hierarchickú štruktúru](#)

FORMULÁR Č. F 3 - HODNOTIACE TABUĽKY PRE VÝBER PROJEKTOV

Kategória	Sociálny význam	Hospodársky/ekonomický význam	Technický stav	Dopad a vplyv výstavby
Hodnotiace kritérium				



Kategória	Sociálny význam	Hospodársky/ ekonomický význam	Technický stav	Dopad a vplyv výstavby
Hodnotenie	spĺňa	spĺňa	spĺňa	spĺňa

▲ [Návrat na hierarchickú štruktúru](#)

FORMULÁR Č. F 2 - FINANČNÝ RÁMEC PRE REALIZÁCIU PHRSR

Názov cieľa	2: Dopravná infraštruktúra		
Názov priority	2.1: Pešia doprava		
Názov opatrenia	2.1.1: Budovanie peších trás v obci		
Kód a názov projektu/aktivity	2.1.1.4: Odvodnenie miestnej komunikácie na Starom Koliesku		
Hlavný ukazovateľ - výsledku, dosahu	m ³		
Termín začatia a ukončenia realizácie projektu/ aktivity (mesiac/rok)	2022	2027	
Verejné zdroje celkom	8000 €		
Verejné zdroje	Národné zdroje celkom	Zdroje EÚ (EŠIF) celkom	
	8000 €	€	

▲ [Návrat na hierarchickú štruktúru](#)

FORMULÁR Č. F 3 - HODNOTIACE TABUĽKY PRE VÝBER PROJEKTOV

Kategória	Sociálny význam	Hospodársky/ ekonomický význam	Technický stav	Dopad a vplyv výstavby
Hodnotiace				



Kategória	Sociálny význam	Hospodársky/ekonomický význam	Technický stav	Dopad a vplyv výstavby
kritérium				
Hodnotenie	spĺňa	spĺňa	spĺňa	spĺňa

▲ [Návrat na hierarchickú štruktúru](#)

FORMULÁR Č. F 2 - FINANČNÝ RÁMEC PRE REALIZÁCIU PHRSR

Názov cieľa	2: Dopravná infraštruktúra		
Názov priority	2.2: Parkovacie plochy		
Názov opatrenia	2.2.1: Budovanie parkovacieho systému		
Kód a názov projektu/aktivity	2.2.1.1: Zväčšenie parkovacej kapacity na záchytnom parkovisku pred Demänovskou Dolinou		
Hlavný ukazovateľ - výsledku, dosahu	Počet ks nových parkovacích miest.		
Termín začatia a ukončenia realizácie projektu/aktivity (mesiac/rok)	2022	2027	
Verejné zdroje celkom	55000 €		
Verejné zdroje	Národné zdroje celkom	Zdroje EÚ (EŠIF) celkom	
	5000 €	50000 €	

▲ [Návrat na hierarchickú štruktúru](#)

FORMULÁR Č. F 3 - HODNOTIACE TABUĽKY PRE VÝBER PROJEKTOV



Kategória	Sociálny význam	Hospodársky/ekonomický význam	Technický stav	Dopad a vplyv výstavby
Hodnotiace kritérium				
Hodnotenie	spĺňa	spĺňa	spĺňa	spĺňa

▲ [Návrat na hierarchickú štruktúru](#)

FORMULÁR Č. F 2 - FINANČNÝ RÁMEC PRE REALIZÁCIU PHRSR

Názov cieľa	2: Dopravná infraštruktúra		
Názov priority	2.3: Turistické trasy		
Názov opatrenia	2.3.1: Rekonštrukcia turistických trás		
Kód a názov projektu/aktivity	2.3.1.1: Rekonštrukcia a údržba turistických chodníkov		
Hlavný ukazovateľ - výsledku, dosahu	Dĺžka v m.		
Termín začatia a ukončenia realizácie projektu/aktivity (mesiac/rok)	2022	2027	
Verejné zdroje celkom	12000 €		
Verejné zdroje	Národné zdroje celkom	Zdroje EÚ (EŠIF) celkom	
	2000 €	10000 €	

▲ [Návrat na hierarchickú štruktúru](#)

FORMULÁR Č. F 3 - HODNOTIACE TABUĽKY PRE VÝBER PROJEKTOV



Kategória	Sociálny význam	Hospodársky/ekonomický význam	Technický stav	Dopad a vplyv výstavby
Hodnotiace kritérium				
Hodnotenie	spĺňa	spĺňa	spĺňa	spĺňa

▲ [Návrat na hierarchickú štruktúru](#)

FORMULÁR Č. F 2 - FINANČNÝ RÁMEC PRE REALIZÁCIU PHRSR

Názov cieľa	3: Občianska vybavenosť		
Názov priority	3.1: Rozvoj občianskej vybavenosti		
Názov opatrenia	3.1.1: Výstavba a rekonštrukcia OV		
Kód a názov projektu/aktivity	3.1.1.1: Budovanie kostola na Starom Koliesku		
Hlavný ukazovateľ - výsledku, dosahu	m ²		
Termín začatia a ukončenia realizácie projektu/ aktivity (mesiac/rok)	2022	2027	
Verejné zdroje celkom	935000 €		
Verejné zdroje	Národné zdroje celkom	Zdroje EÚ (EŠIF) celkom	
	185000 €	750000 €	

▲ [Návrat na hierarchickú štruktúru](#)

FORMULÁR Č. F 3 - HODNOTIACE TABUĽKY PRE VÝBER PROJEKTOV



Kategória	Sociálny význam	Hospodársky/ ekonomický význam	Technický stav	Dopad a vplyv výstavby
Hodnotiace kritérium				
Hodnotenie	spĺňa	spĺňa	spĺňa	spĺňa

▲ [Návrat na hierarchickú štruktúru](#)

FORMULÁR Č. F 2 - FINANČNÝ RÁMEC PRE REALIZÁCIU PHRSR

Názov cieľa	3: Občianska vybavenosť		
Názov priority	3.1: Rozvoj občianskej vybavenosti		
Názov opatrenia	3.1.1: Výstavba a rekonštrukcia OV		
Kód a názov projektu/aktivity	3.1.1.2: Rekonštrukcia sociálno - prevádzkovej budovy na záchytnom parkovisku		
Hlavný ukazovateľ - výsledku, dosahu	m ²		
Termín začatia a ukončenia realizácie projektu/ aktivity (mesiac/rok)	2022	2027	
Verejné zdroje celkom	22000 €		
Verejné zdroje	Národné zdroje celkom	Zdroje EÚ (EŠIF) celkom	
	2000 €	20000 €	

▲ [Návrat na hierarchickú štruktúru](#)

FORMULÁR Č. F 3 - HODNOTIACE TABUĽKY PRE VÝBER PROJEKTOV



Kategória	Sociálny význam	Hospodársky/ekonomický význam	Technický stav	Dopad a vplyv výstavby
Hodnotiace kritérium				
Hodnotenie	spĺňa	spĺňa	spĺňa	spĺňa

▲ [Návrat na hierarchickú štruktúru](#)

FORMULÁR Č. F 2 - FINANČNÝ RÁMEC PRE REALIZÁCIU PHRSR

Názov cieľa	4: Ochrana prírody a krajiny		
Názov priority	4.1: Životné prostredie		
Názov opatrenia	4.1.1: Revitalizácia		
Kód a názov projektu/aktivity	4.1.1.1: Oprava a regulácia potoka na Starom Koliesku		
Hlavný ukazovateľ - výsledku, dosahu	m3		
Termín začatia a ukončenia realizácie projektu/aktivity (mesiac/rok)	2022	2027	
Verejné zdroje celkom	5000 €		
Verejné zdroje	Národné zdroje celkom	Zdroje EÚ (EŠIF) celkom	
	5000 €	0 €	

▲ [Návrat na hierarchickú štruktúru](#)

FORMULÁR Č. F 3 - HODNOTIACE TABUĽKY PRE VÝBER PROJEKTOV



Kategória	Sociálny význam	Hospodársky/ ekonomický význam	Technický stav	Dopad a vplyv výstavby
Hodnotiace kritérium				
Hodnotenie	spĺňa	spĺňa	spĺňa	spĺňa

▲ [Návrat na hierarchickú štruktúru](#)



FORMULÁR Č. F 5 - MODEL VIACZDROJOVÉHO FINANCOVANIA - INTERVENČNÁ MATICA

Prioritná oblasť	Celkové náklady	Verejné zdroje					Súkromné zdroje
		EÚ	Štát	VÚC	Obec/mesto	Spolu	
1.1.1: Výstavba a rekonštrukcia technickej infraštruktúry	78600 €	66000 €	0 €	0 €	12600 €	78600 €	0 €
2.1.1: Budovanie peších trás v obci	503000 €	450000 €	0 €	0 €	53000 €	503000 €	0 €
2.2.1: Budovanie parkovacieho systému	55000 €	50000 €	0 €	0 €	5000 €	55000 €	0 €
2.3.1: Rekonštrukcia turistických trás	12000 €	10000 €	0 €	0 €	2000 €	12000 €	0 €
3.1.1: Výstavba a rekonštrukcia OV	957000 €	770000 €	50000 €	100000 €	37000 €	957000 €	0 €



Prioritná oblasť	Celkové náklady	Verejné zdroje					Súkromné zdroje
		EÚ	Štát	VÚC	Obec/mesto	Spolu	
4.1.1: Revitalizácia	5000 €	0 €	0 €	0 €	5000 €	5000 €	0 €
Spolu	1610600 €	1346000 €	50000 €	100000 €	114600 €	1610600 €	0 €

▲ [Návrat na hierarchickú štruktúru](#)



ZÁVER



7.1 ZHRNUTIE DOSIAHNUTÝCH VÝSLEDKOV

FORMULÁR Č. Z 1 - SCHVÁLENIE PHRSR

Schválenie PHRSR	
Dokument	<p>Názov: Program hospodárskeho rozvoja a sociálneho rozvoja obce Demänovská Dolina na roky 2022 - 2027</p> <p>Štruktúra:</p> <ol style="list-style-type: none"> Úvod – základná charakteristika a význam spracovania dokumentu. Analytická časť – analýza riešeného územia v 3 kľúčových oblastiach (socioekonomickej, územno-technickej a prírodno-environmentálnej). Strategická časť – určuje hlavné ciele, priority a opatrenia potrebné pre ďalší rozvoj riešeného územia, pri rešpektovaní princípov regionálnej politiky, v záujme dosiahnutia udržateľného rozvoja územia. Programová časť – definuje strategické prioritné rozvojové oblasti riešeného územia a určuje zoznam opatrení, potrebných na zabezpečenie realizácie tohto dokumentu. Realizačná časť – je zameraná na popis inštitucionálneho a organizačného zabezpečenia a obsahuje informácia o monitorovaní a hodnotení, ktoré je potrebné pravidelne realizovať. Okrem toho táto časť obsahuje Akčný plán rozvoja obce/mesta (Formulár R 6). Finančná časť – obsahuje finančnú časť, ktorá definuje zabezpečenie jednotlivých aktivít a opatrení, zdroje financovania a organizačnú stránku realizácie PHRSR Záver – obsahuje informácie o schválení dokumentu.



Schválenie PHRSR	
Spracovanie	<p>Forma spracovania: prostredníctvom webovej aplikácie E-PRO</p> <p>Obdobie spracovania: 11/2021-04/2022</p> <p>Riadiaci tím: počet členov riadiaceho tímu, hlavný zástupca (kontakt), počet stretnutí a pod.</p> <p>Externá odborná spolupráca: PROROZVOJ, s. r. o., poskytovateľ a prevádzkovateľ webovej aplikácie E-PRO</p> <p>Náklady na spracovanie: suma za licenciu oprávňujúcu používať webovú aplikáciu E-PRO na vytvorenie tohto dokumentu</p>
Prerokovanie	<p>Prerokovanie v orgánoch samosprávy: kedy prebehlo (deň/mesiac/rok), kto sa zúčastnili (výbory, komisie, rada)</p>
Schválenie	<p>Návrh na uznesenie zastupiteľstva: Na prijatie uznesenia obecného zastupiteľstva je potrebný súhlas nadpolovičnej väčšiny prítomných poslancov; na prijatie nariadenia je potrebný súhlas trojpätinovej väčšiny prítomných poslancov. Nariadenie a uznesenie obecného zastupiteľstva podpisuje starosta najneskôr do 10 dní od ich schválenia obecným zastupiteľstvom.</p>